



AGENȚIA PENTRU PROTECȚIA MEDIULUI BUCUREȘTI

**Raport lunar privind starea factorilor de mediu în municipiul București
luna septembrie 2022**

Calitatea aerului

Bucureștiul este primul oraș din România care a fost dotat cu echipamente automate de monitorizare a calității aerului.

Rețeaua de monitorizare este constituită din 30 puncte fixe de monitorizare:

- Stația B1 – Lacul Morii, stație fond urban. Adresa: Aleea lacul Morii nr. 1, sector 6
- Stația B2 – Titan, stație industrială. Adresa: str. Rotundă nr. 4, sector 3
- Stația B3 – Mihai Bravu, stație trafic. Adresa: șos. Mihai Bravu nr. 42-62, sector 3
- Stația B4 – Berceni, stație industrială. Adresa: Spitalul Obregia, șos Berceni nr. 10-12, sector 4
- Stația B5 – Drumul Taberei, stație industrială. Adresa: în incinta Stației de Pompare Apa Nova - Str. Drumul Taberei Nr. 119, sect 6
- Stația B6 – Cercul Militar, stație trafic. Adresa: Calea Victoriei nr. 32-34, sector 1
- Stația B7 – Măgurele, stație fond suburban. Adresa: Comuna Magurele, str. Atomiștilor nr. 407, jud. Ilfov
- Stația B8 – Balotești, stație fond regional. Adresa: UM 01802 - Balotești
- Stația B9 – Bucurestii Noi, stație fond urban. Adresa: Strada Mitropolit Varlaam nr. 140, sector 1 Bucuresti
- Stația B10 – Chiajna, stație fond urban. Adresa: str. Speranței 1 bis, Chiajna, Ilfov
- Stația B11 – Bragadiru, stație trafic. Adresa: Șos. Alexandriei nr. 249
- Stația B12 – Ministerul Mediului, stație trafic. Adresa: Bd. Libertății nr. 12, sector 5
- Stația B13 – Veranda Mall, stație trafic. Adresa: Mall Veranda, str. Ziduri Moși nr. 23, sector 2
- Stația B14 – Primaria Sectorului 6, stație trafic. Adresa: Primăria Sector 6, Calea Plevnei nr. 147-149 sector 6
- Stația B15 – Scoala nr. 39, stație trafic. Adresa: Șos. Colentina nr. 91, sector 2
- Stația B16 – Bulevardul Basarabia, stație trafic. Adresa: Bd. Basarabia X Intrarea Sectorului, sector 3
- Stația B17 – Colegiul Tehnic Mihai Bravu, stație trafic. Adresa: Șos. Mihai Bravu nr. 428, sector 3
- Stația B18 – Liceul Tudor Vladimirescu, stație trafic. Adresa: Bd. Iuliu Maniu nr. 15, sector 6
- Stația B19 – Calea 13 Septembrie, stație trafic. Adresa: Calea 13 Septembrie nr. 130, sector 5
- Stația B20 – Scoala nr. 190, stație trafic. Adresa: str. Nițu Vasile nr. 16, sector 5
- Stația B21 – Parcul Tulnici, stație fond urban. Adresa: Str. Frumușani X Str. Tulnici, sector 4
- Stația B22 – Gradinita 38 str. Odobesti, stație fond urban. Adresa: Str. Odobesti nr. 1 A, sector 3
- Stația B23 – Scoala 161, stație fond urban. Adresa: Calea Giulesti nr. 486 A, sector 6
- Stația B24 – Parcare Palatul Copiilor, stație fond urban. Adresa: Str. Pridvorului nr. 4 sector 4
- Stația B25 – Gradinita nr. 4 Sintesti, stație fond urban. Adresa: Strada Principala nr.169 Sintești-Ilfov
- Stația B26 – Scoala nr. 3 Voluntari, stație fond urban. Adresa: Strada Erou Ion Serban Nr. 1 Voluntari
- Stația B27 – Primaria Voluntari, stație fond urban. Adresa: Bulevardul Voluntari, nr. 74, Ilfov
- Stația B28 – Glina, stație fond urban. Adresa: Strada Libertatii nr. 292, Glina, Ilfov
- Stația B29 – Otopeni, stație fond urban. Adresa: Liceul Ioan Petruș, Otopeni, str. 23 Septembrie nr. 4
- Stația B30 – Buftea, stație fond urban. Adresa: Piața Mihai Eminescu, Buftea, Ilfov

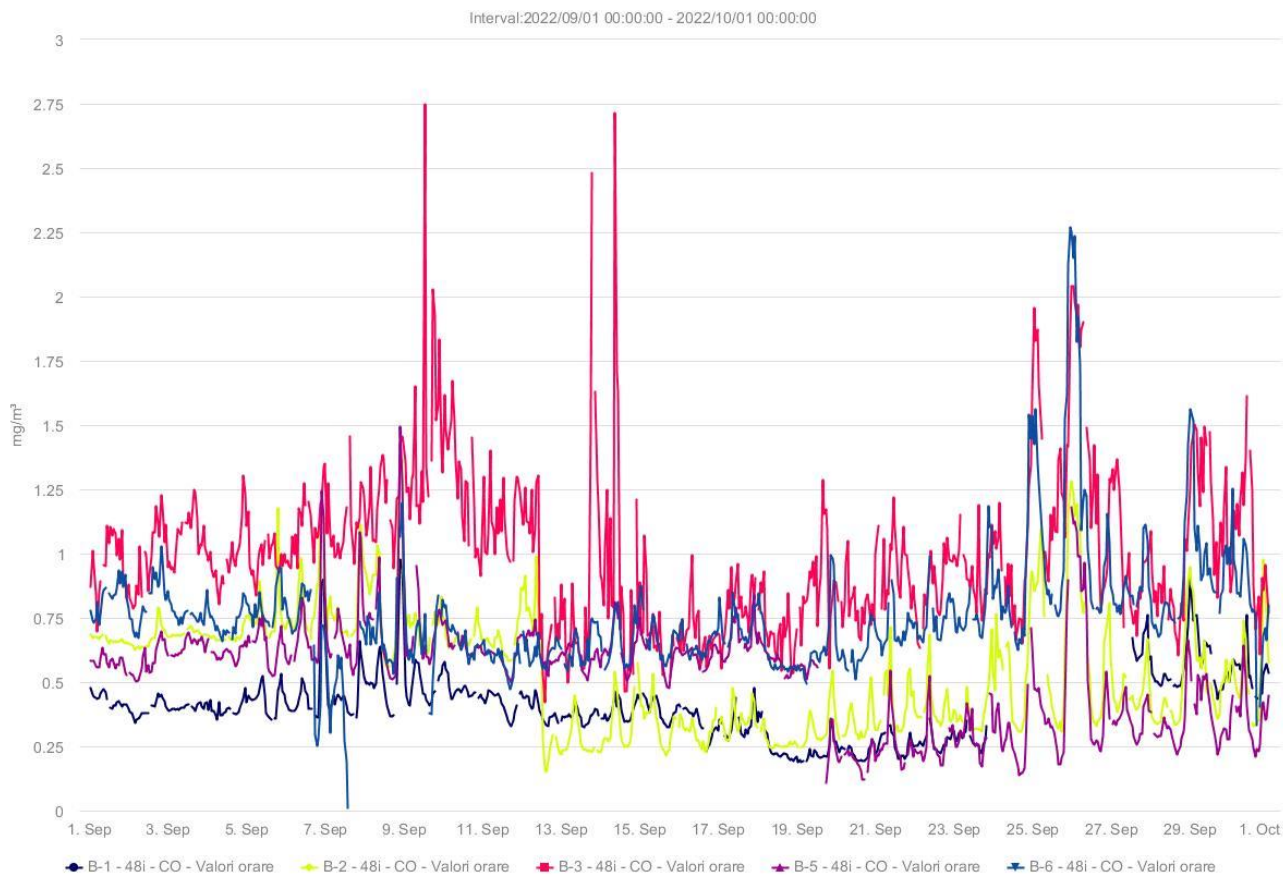
Poluanții monitorizați sunt: NO₂, SO₂, O₃, CO (analizoare automate, sunt transmise medii orare), particule (PM₁₀ și PM_{2.5}) și Pb, (prelevare pe 24 ore și analiză în laborator, medii zilnice).

TABEL SINTEZĂ

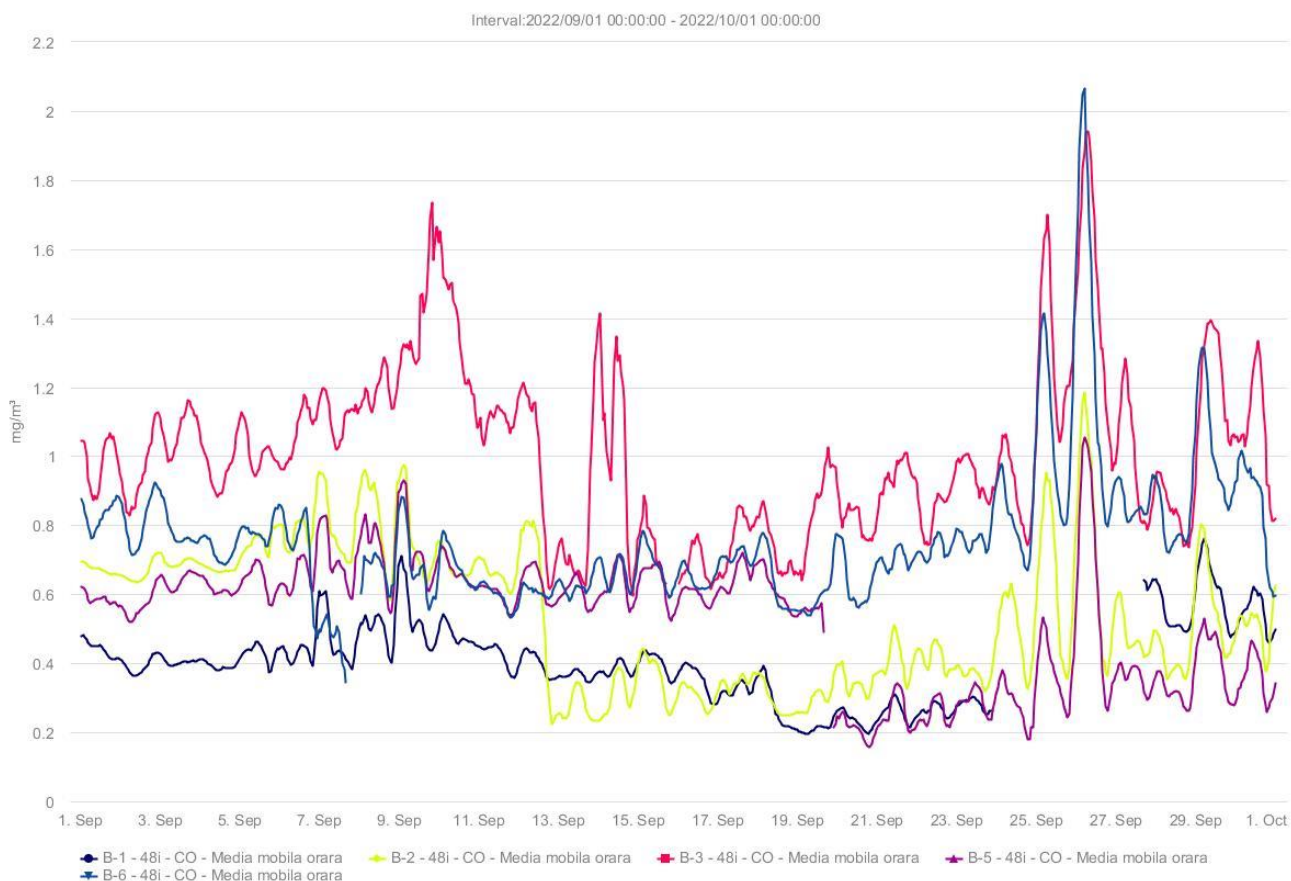
stație	poluant*	unitate măsură	tip de depasire (conform sheet-urilor detaliate)***	medie lunară**	nr. depasiri in luna curentă***	nr.total depasiri in anul curent****	captura lunară de date ** (%)
B1-Lacul Morii	SO2	µg/mc	VL ora si VL 24 ore	4.90	0	0	95.56
	NO2	µg/mc	VL ora	20.70	0	0	95.42
	PM10 automat	µg/mc	VL 24 ore	19.22	0	13	100.00
	PM10 gravimetric	µg/mc	VL 24 ore	18.69	0	10	80.00
	CO	mg/mc	medie 8 ore	0.40	0	0	84.17
	O3	µg/mc	medie 8 ore	46.92	0	5	95.14
	Benzen	ug/m3		0.31	0	0	95.83
B10-Chiajna	NO2	µg/mc	VL ora	19.78	0	0	93.75
	PM10 automat	µg/mc	VL 24 ore	25.53	1	4	93.33
	PM10 gravimetric	µg/mc	VL 24 ore	24.47	0	3	66.67
B11-Bragadiru	NO2	µg/mc	VL ora	33.41	0	0	92.08
	PM10 automat	µg/mc	VL 24 ore	18.16	0	9	93.33
	PM10 gravimetric	µg/mc	VL 24 ore	30.68	0	9	73.33
B12-Ministerul Mediului	PM10 automat	µg/mc	VL 24 ore	14.76	0	25	100.00
B13-Veranda Mall	PM10 automat	µg/mc	VL 24 ore	15.61	0	11	100.00
B14-Primaria S6	PM10 automat	µg/mc	VL 24 ore	16.96	0	22	100.00
B2-Titan	SO2	µg/mc	VL ora si VL 24 ore	5.78	0	0	95.83
	NO2	µg/mc	VL ora	29.76	0	0	95.42
	PM10 automat	µg/mc	VL 24 ore	19.40	0	12	100.00
	PM10 gravimetric	µg/mc	VL 24 ore	20.79	0	7	83.33
	CO	mg/mc	medie 8 ore	0.54	0	0	95.97
B24-Tineretului	PM10 automat	µg/mc	VL 24 ore	16.35	0	7	96.67
B26-Voluntari-Tunari	PM10 automat	µg/mc	VL 24 ore	18.35	0	20	96.67
B27-Primaria Voluntari	PM10 automat	µg/mc	VL 24 ore	14.99	0	16	100.00
B28-Glina	PM10 automat	µg/mc	VL 24 ore	21.95	0	24	100.00
B29-Otopeni	PM10 automat	µg/mc	VL 24 ore	13.44	0	1	96.67
B3-Mihai Bravu	NO2	µg/mc	VL ora	34.79	0	0	95.56
	PM10 automat	µg/mc	VL 24 ore	20.35	0	8	100.00
	PM10 gravimetric	µg/mc	VL 24 ore	24.05	0	10	83.33
	CO	mg/mc	medie 8 ore	1.01	0	0	95.56
	Benzen	µg/mc		0.47	0	0	99.72
B30-Buftea	PM10 automat	µg/mc	VL 24 ore	15.29	0	15	100.00
B4-Berceni	SO2	µg/mc	VL ora si VL 24 ore	4.65	0	0	93.47
	NO2	µg/mc	VL ora	27.99	0	0	92.92
	PM10 automat	µg/mc	VL 24 ore	20.66	0	12	100.00
	PM10 gravimetric	µg/mc	VL 24 ore	21.04	0	10	80.00
	Benzen	µg/mc		0.49	0	0	86.39

B5-Drumul Taberei	SO2	µg/mc	VL ora si VL 24 ore	6.39	0	0	95.83
	NO2	µg/mc	VL ora	27.59	0	0	95.69
	PM10 automat	µg/mc	VL 24 ore	21.39	0	13	100.00
	PM10 gravimetric	µg/mc	VL 24 ore	18.60	0	9	80.00
	CO	mg/mc	medie 8 ore	0.52	0	0	95.69
	O3	µg/mc	medie 8 ore	44.07	0	6	95.83
	Benzen	µg/mc		-	0	0	0.00
B6-Cercul Militar	NO2	µg/mc	VL ora	39.28	0	0	94.86
	PM10 automat	µg/mc	VL 24 ore	20.24	0	9	100.00
	PM10 gravimetric	µg/mc	VL 24 ore	23.98	0	4	36.67
	CO	mg/mc	medie 8 ore	0.75	0	0	95.28
	Benzen	µg/mc		0.99	0	0	71.94
B7-Magurele	SO2	µg/mc	VL ora si VL 24 ore	4.40	0	0	95.69
	NO2	µg/mc	VL ora	19.09	0	0	95.69
	PM10 automat	µg/mc	VL 24 ore	22.67	0	10	100.00
	PM10 gravimetric	µg/mc	VL 24 ore	23.33	0	8	80.00
	O3	µg/mc	medie 8 ore	44.46	0	1	95.83
B8-Balotesti	SO2	µg/mc	VL ora si VL 24 ore	5.39	0	0	95.42
	NO2	µg/mc	VL ora	8.02	0	0	95.14
	PM10 automat	µg/mc	VL 24 ore	12.41	0	6	100.00
	PM10 gravimetric	µg/mc	VL 24 ore	13.83	0	3	86.67
	O3	µg/mc	medie 8 ore	48.60	0	11	95.42
	Benzen	µg/mc		0.31	0	0	39.72
B9 - Bucurestii Noi	NO2	µg/mc	VL ora	25.03	0	0	95.69
	PM10 automat	µg/mc	VL 24 ore	15.24	0	28	100.00
	PM10 gravimetric	µg/mc	VL 24 ore	20.94	0	5	60.00
	O3	µg/mc	medie 8 ore	33.67	0	0	95.56

Grafice privind evoluția calității aerului în luna septembrie CO septembrie 2022 Valori orare

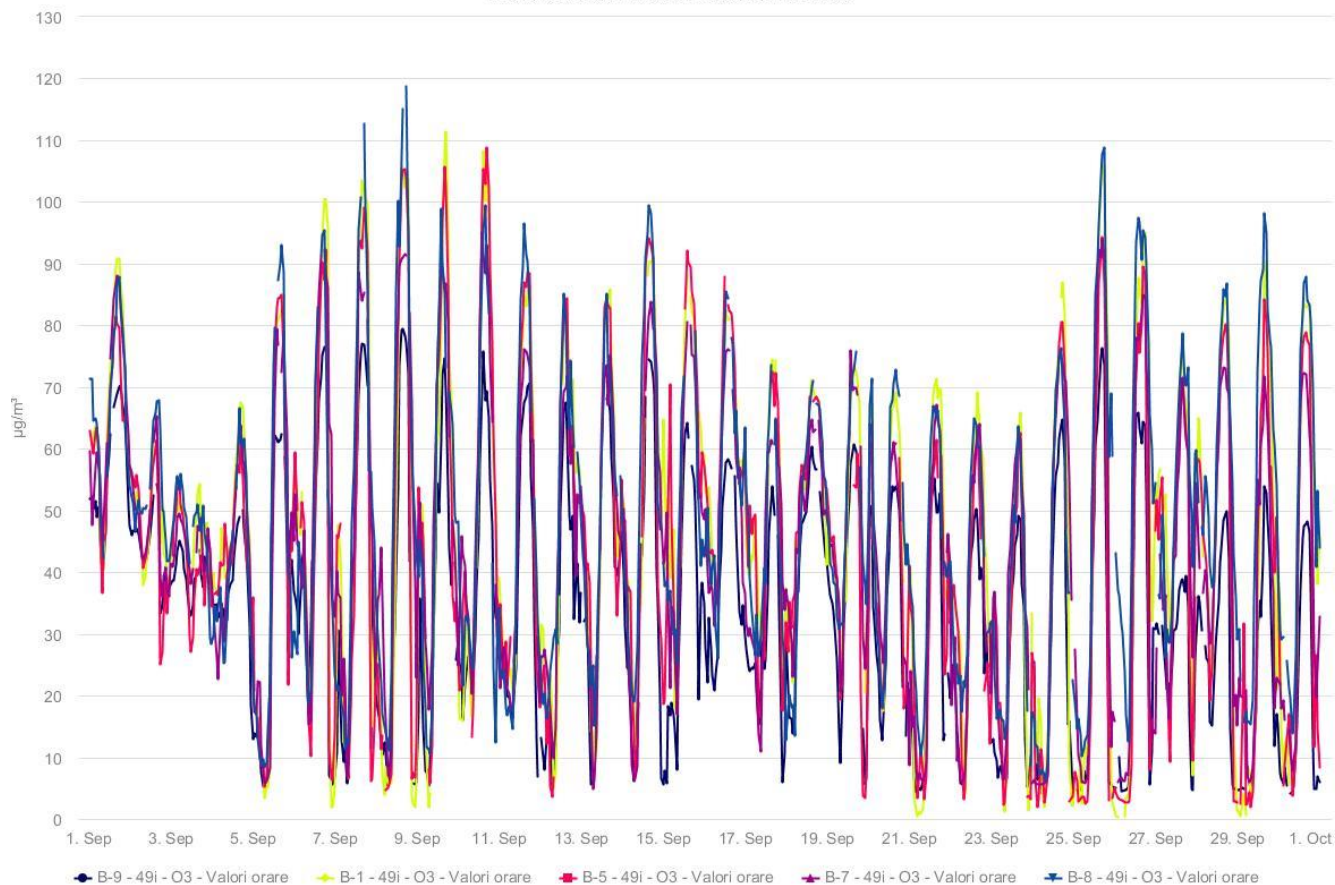


CO septembrie 2022 Media mobilă orară



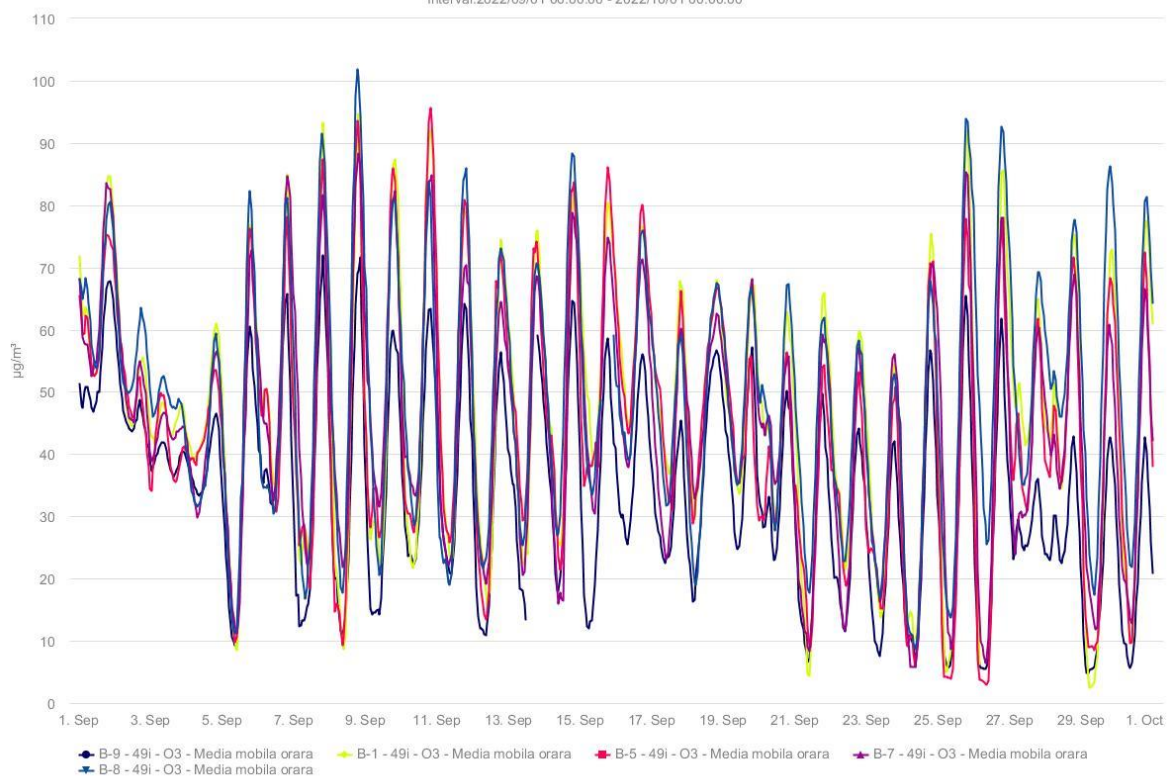
O3 septembrie 2022 Valori orare

Interval:2022/09/01 00:00:00 - 2022/10/01 00:00:00

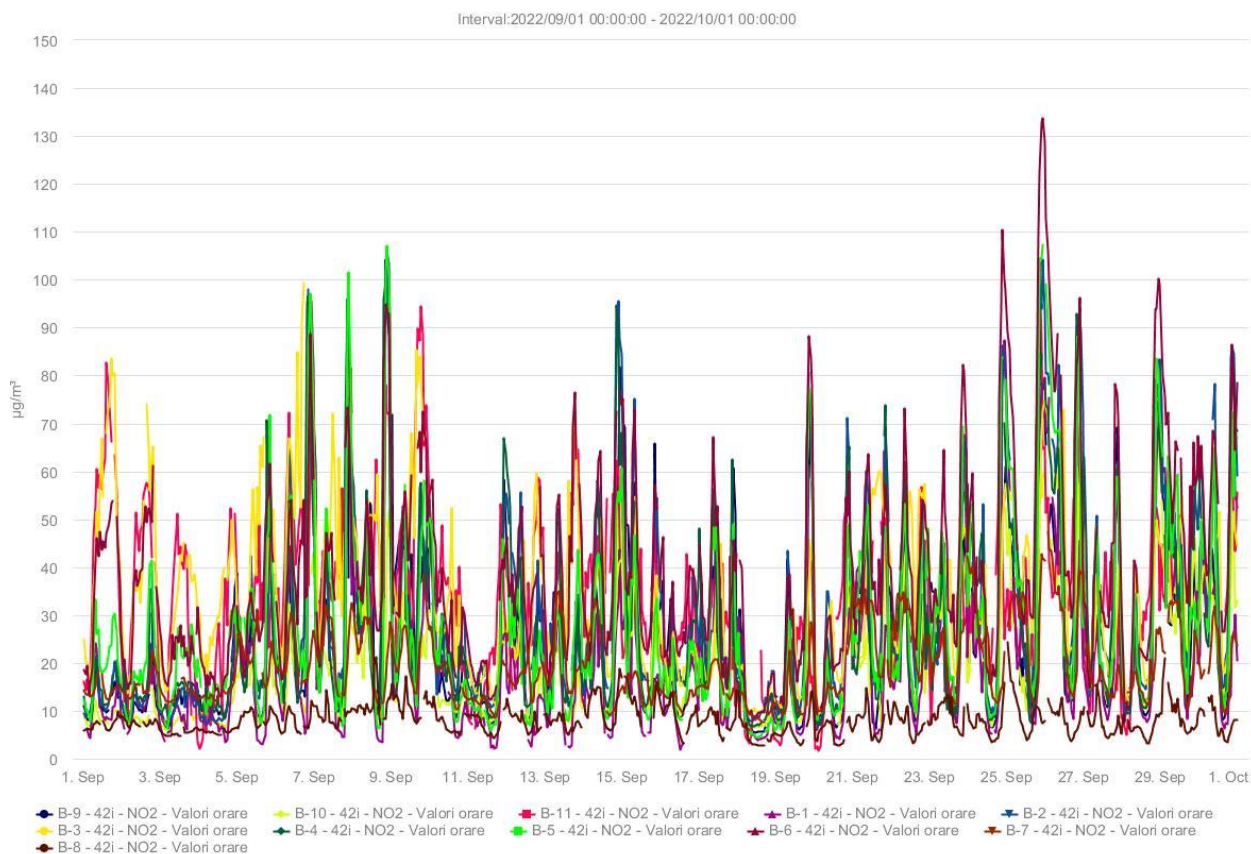


O3 septembrie 2022 Media mobila orara

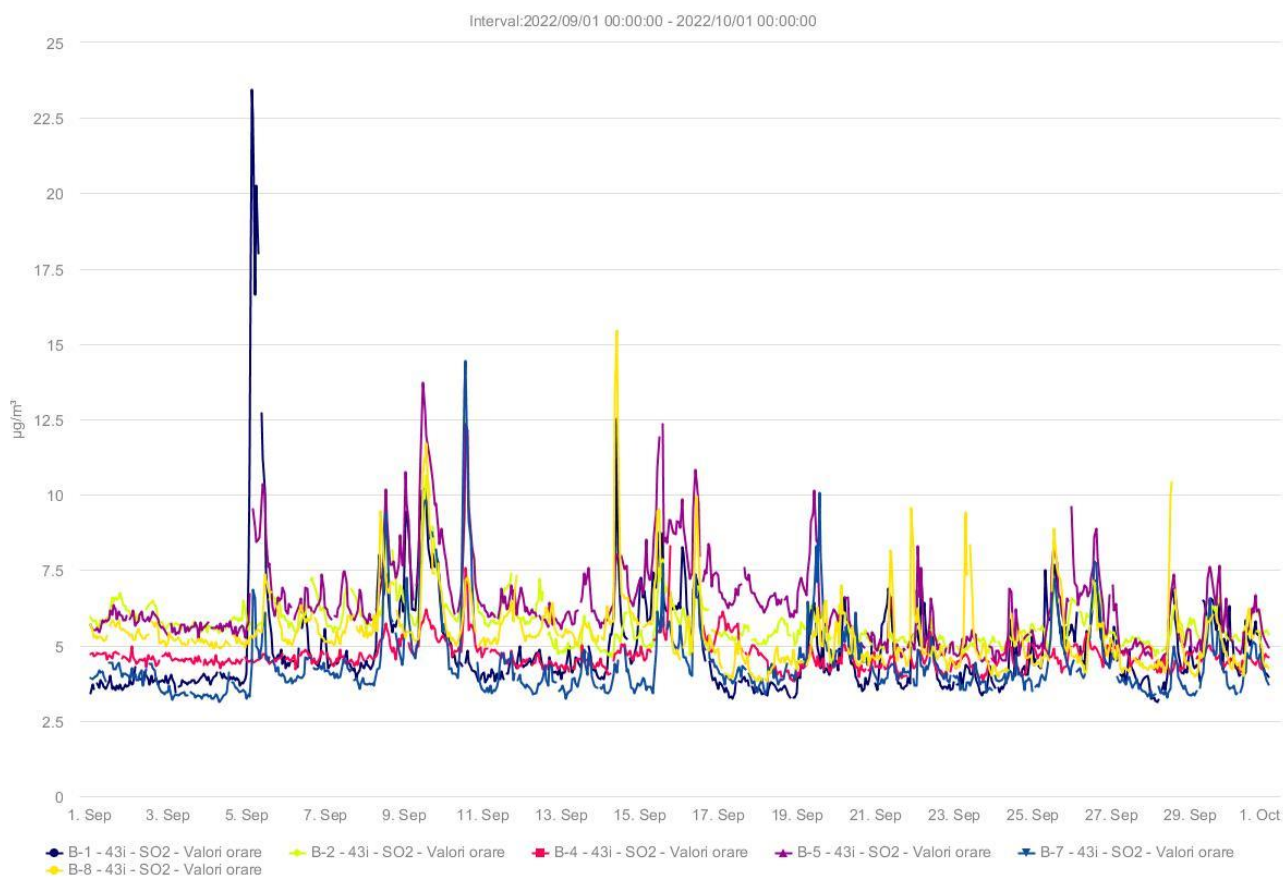
Interval:2022/09/01 00:00:00 - 2022/10/01 00:00:00



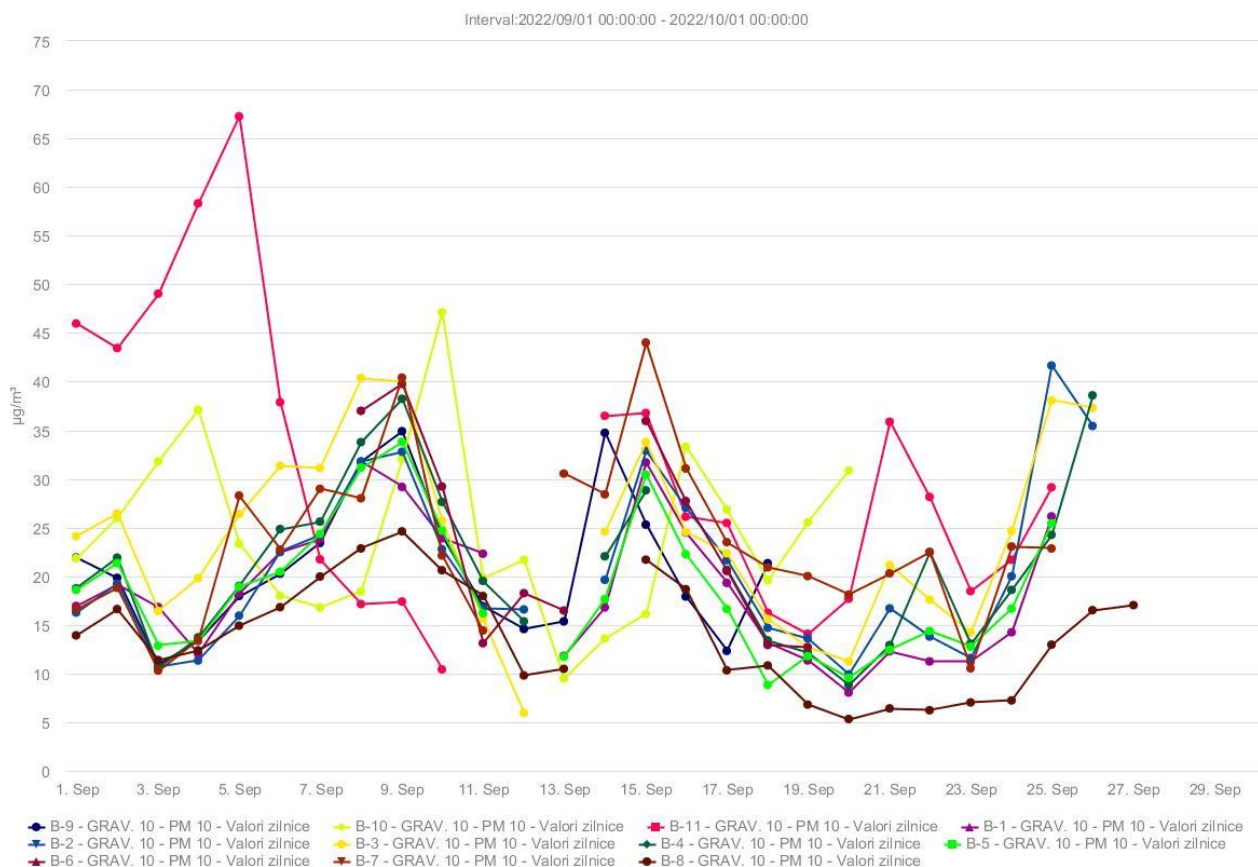
NO2 settembre 2022 Valori orare



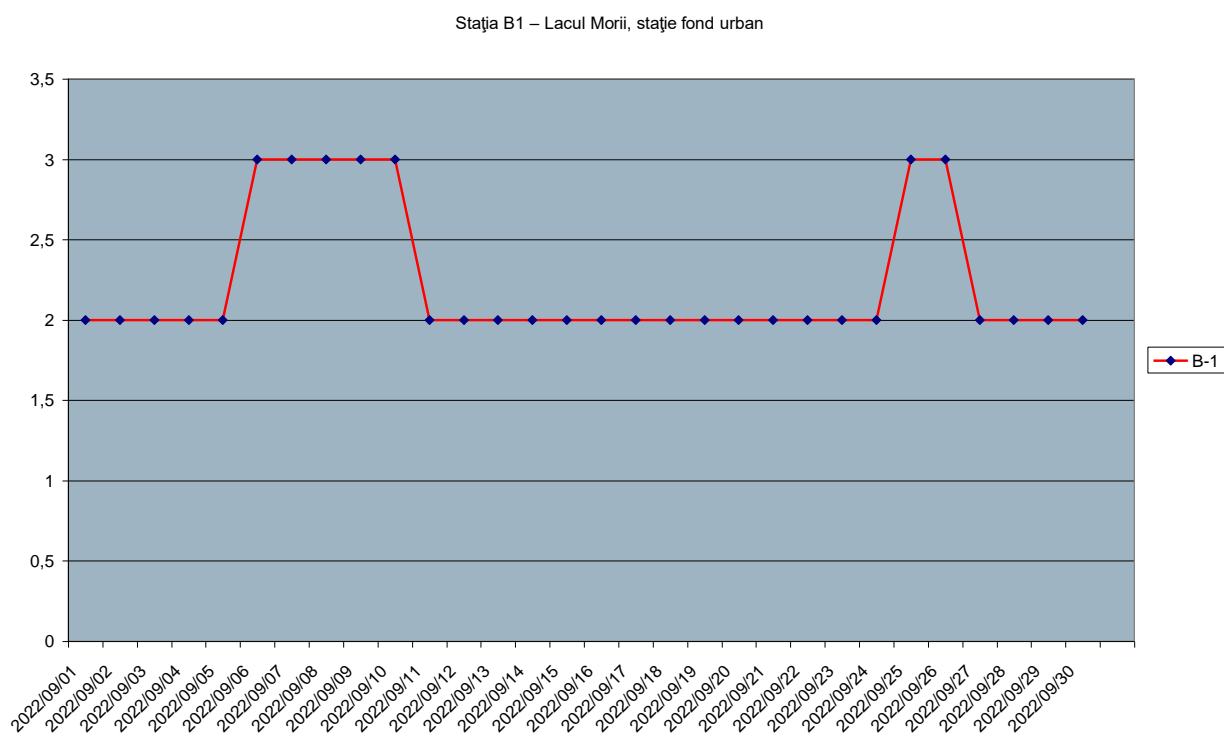
SO2 settembre 2022 Valori orare



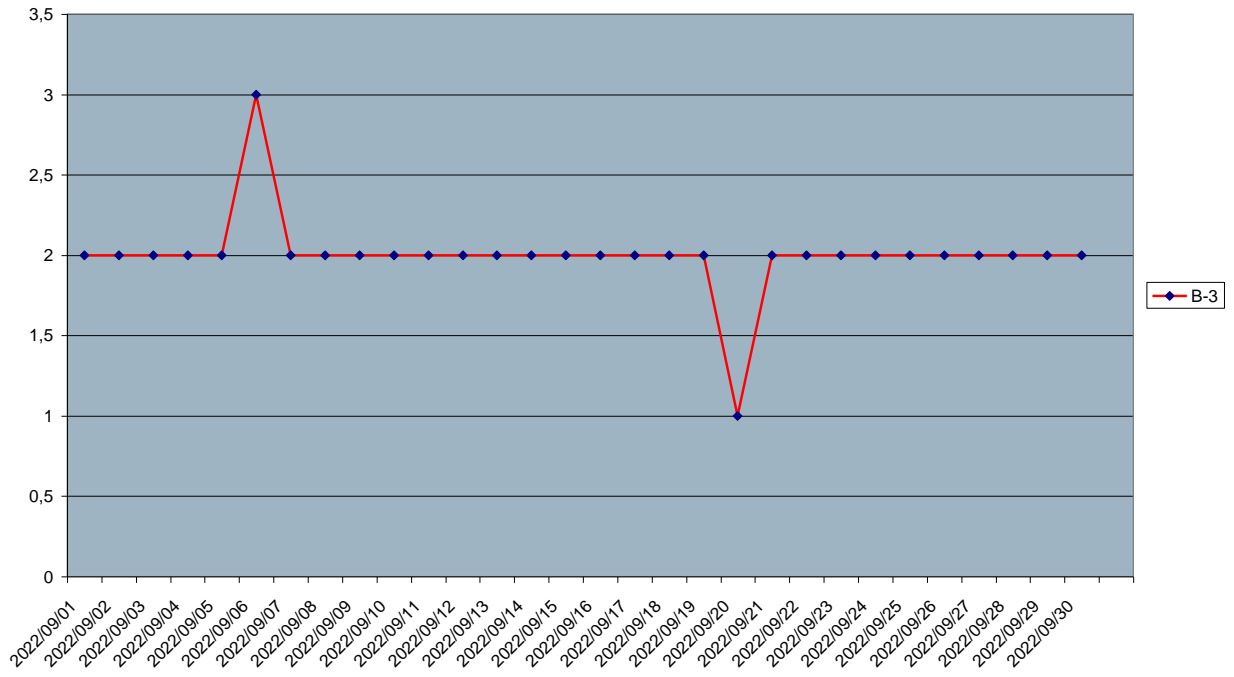
PM10 septembrie 2022 Valori zilnice



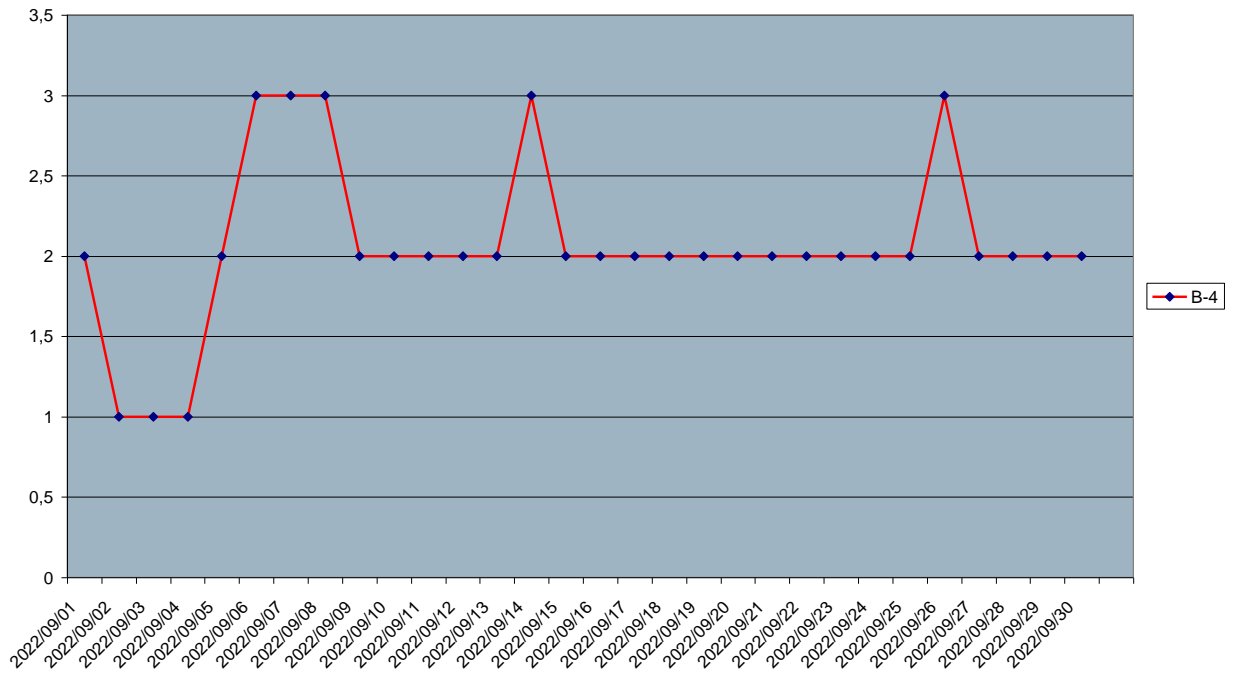
Evoluția indicelui general de calitatea aerului la stațiile din rețeaua locală de monitorizare:



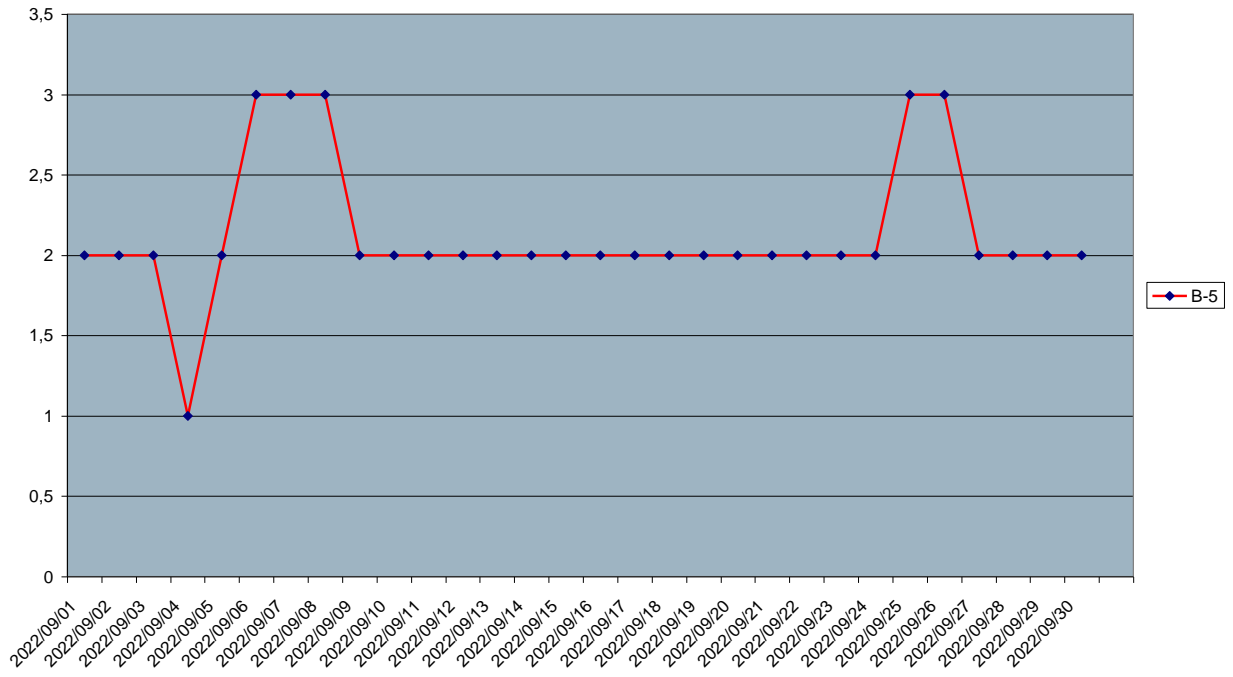
Stația B3 – Mihai Bravu, stație trafic



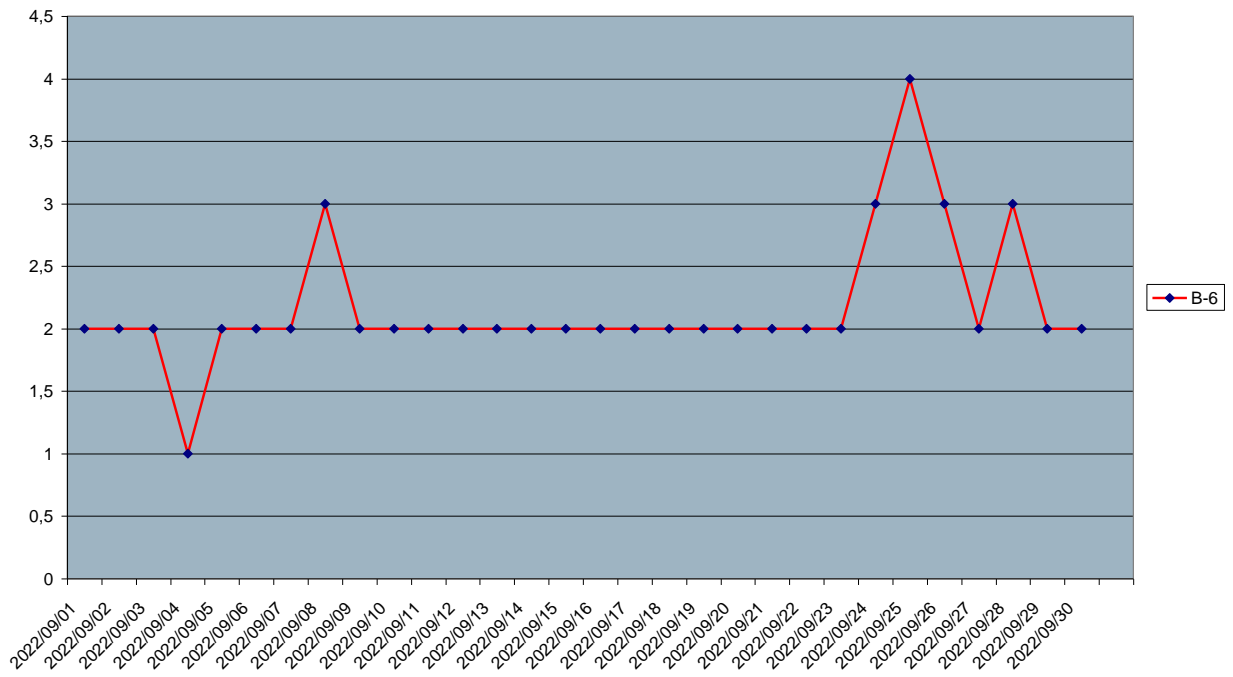
Stația B4 – Berceni, stație industrială



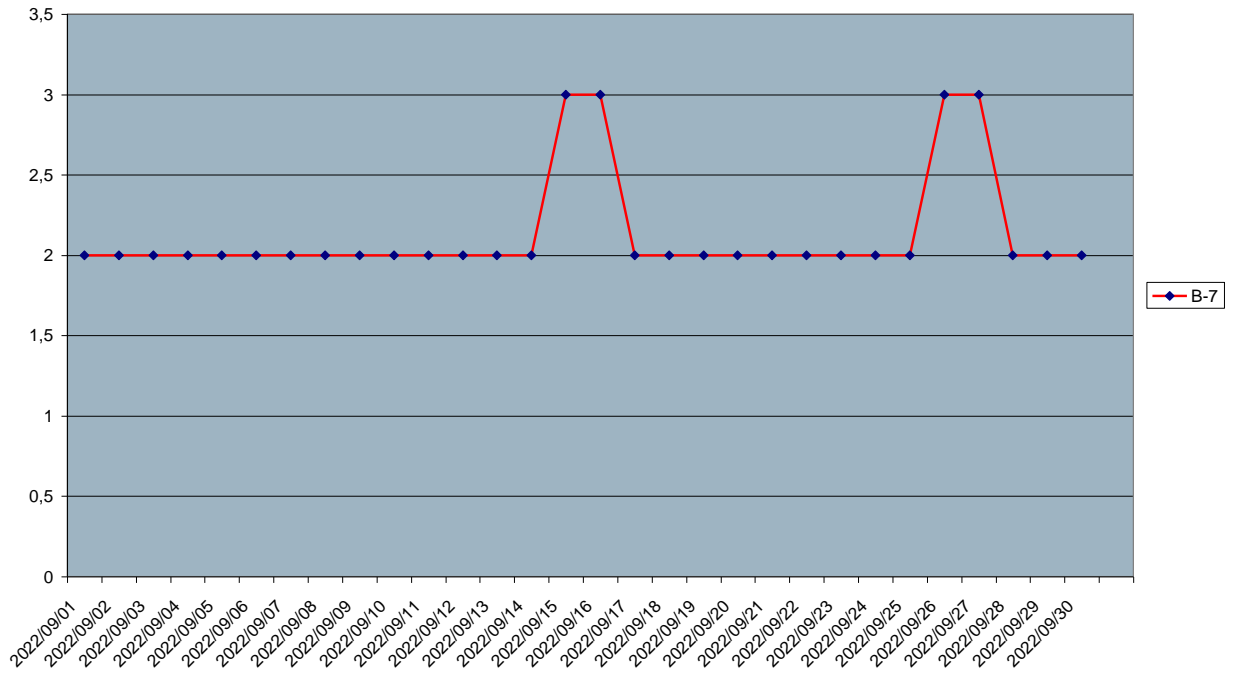
Stația B5 – Drumul Taberei, stație industrială



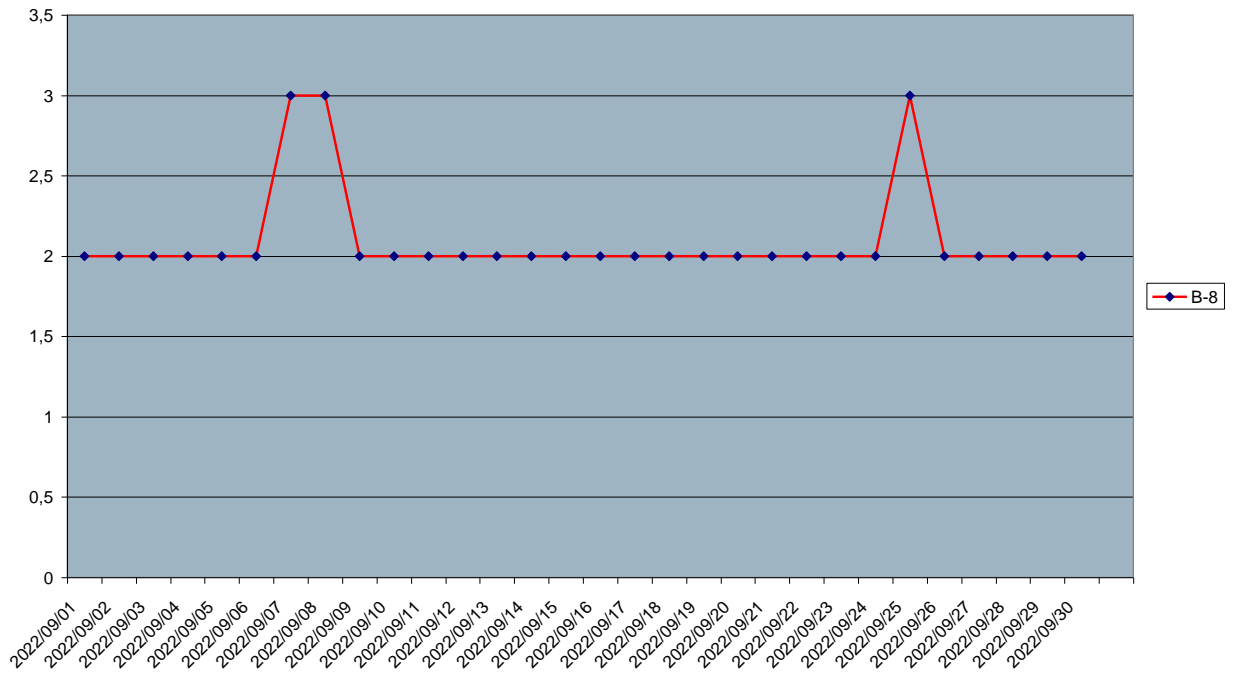
Stația B6 – Cercul Militar, stație trafic



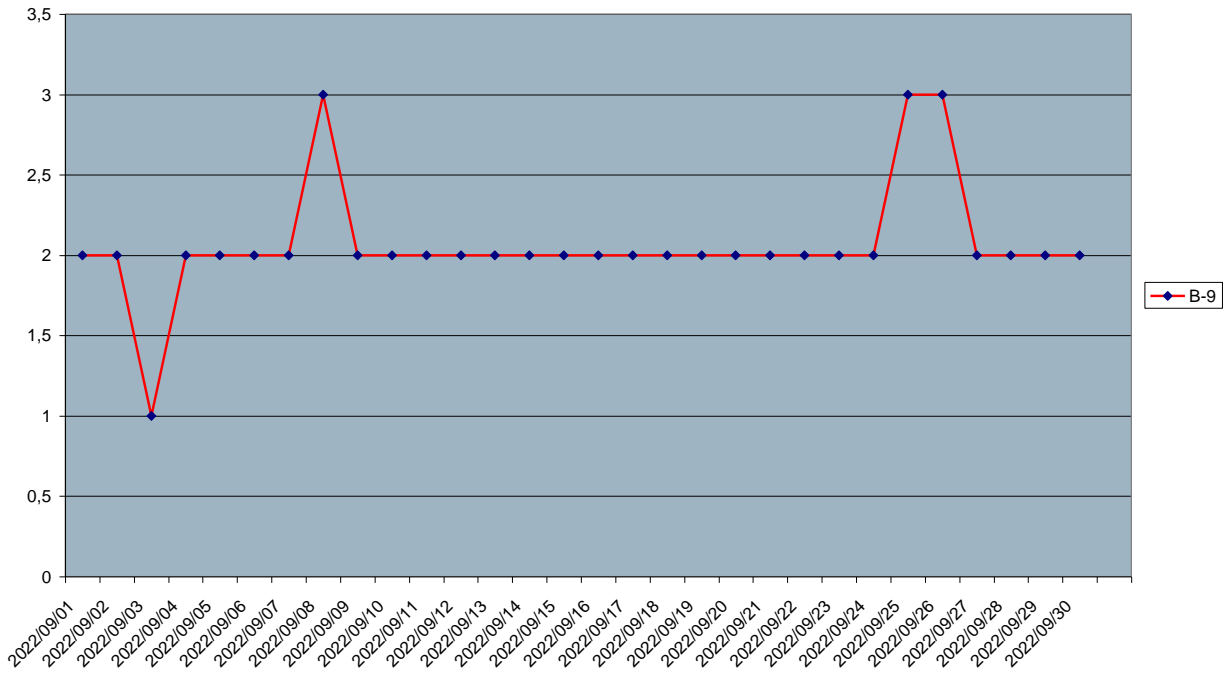
Stația B7 – Măgurele, stație fond suburban



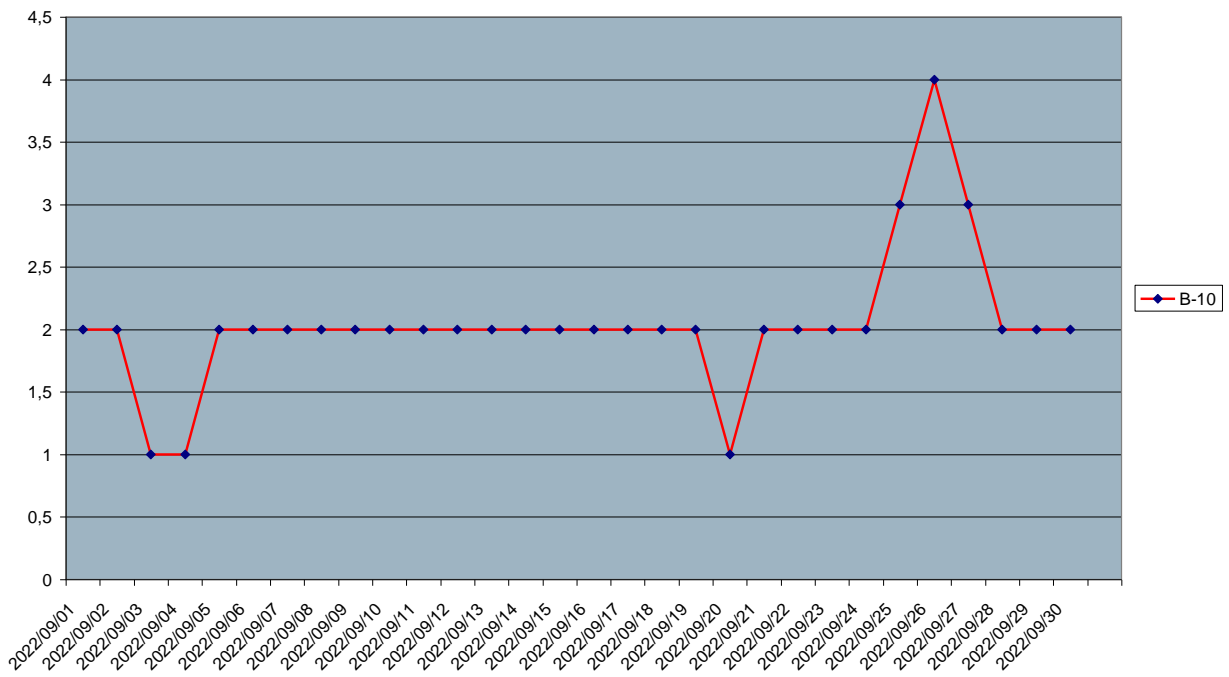
Stația B8 – Balotești, stație fond regional



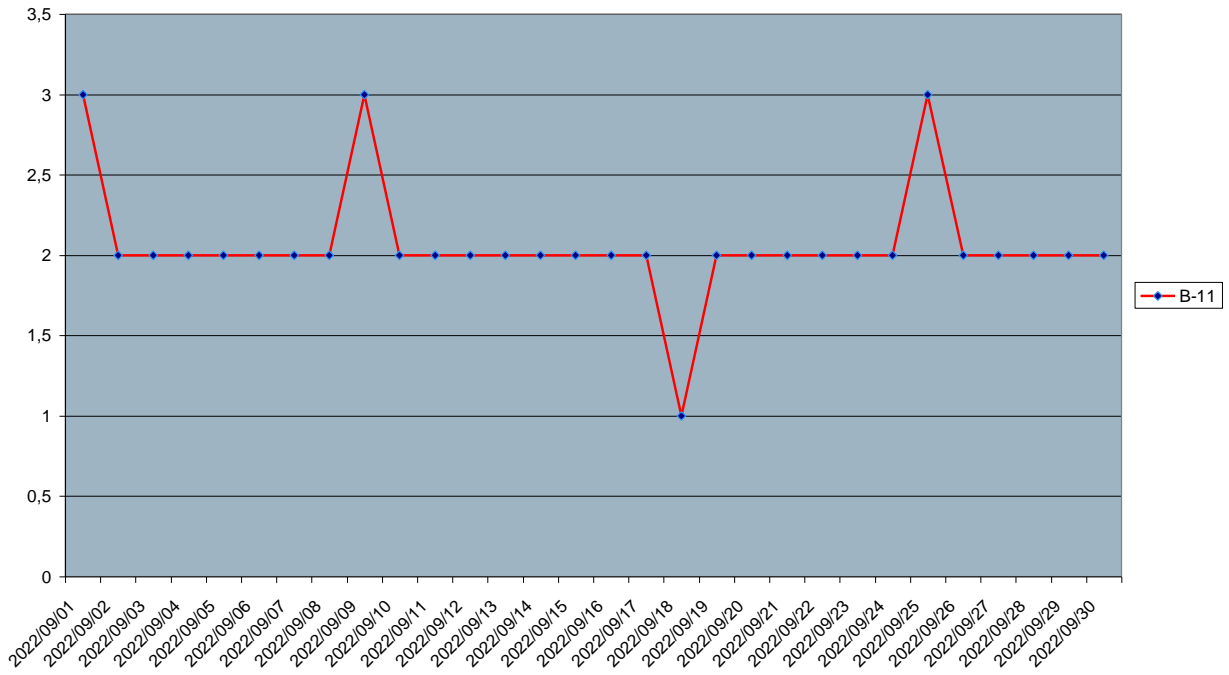
Stația B9 – Bucurestii Noi, stație fond urban



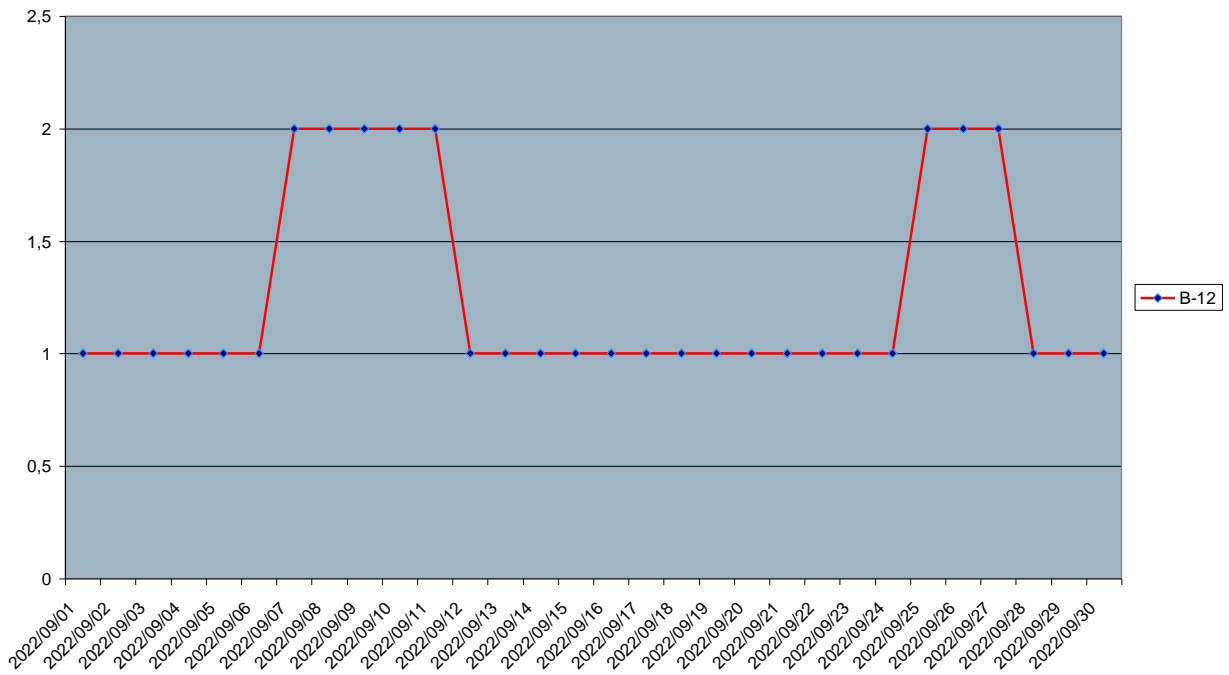
Stația B10 – Chiajna, stație fond urban



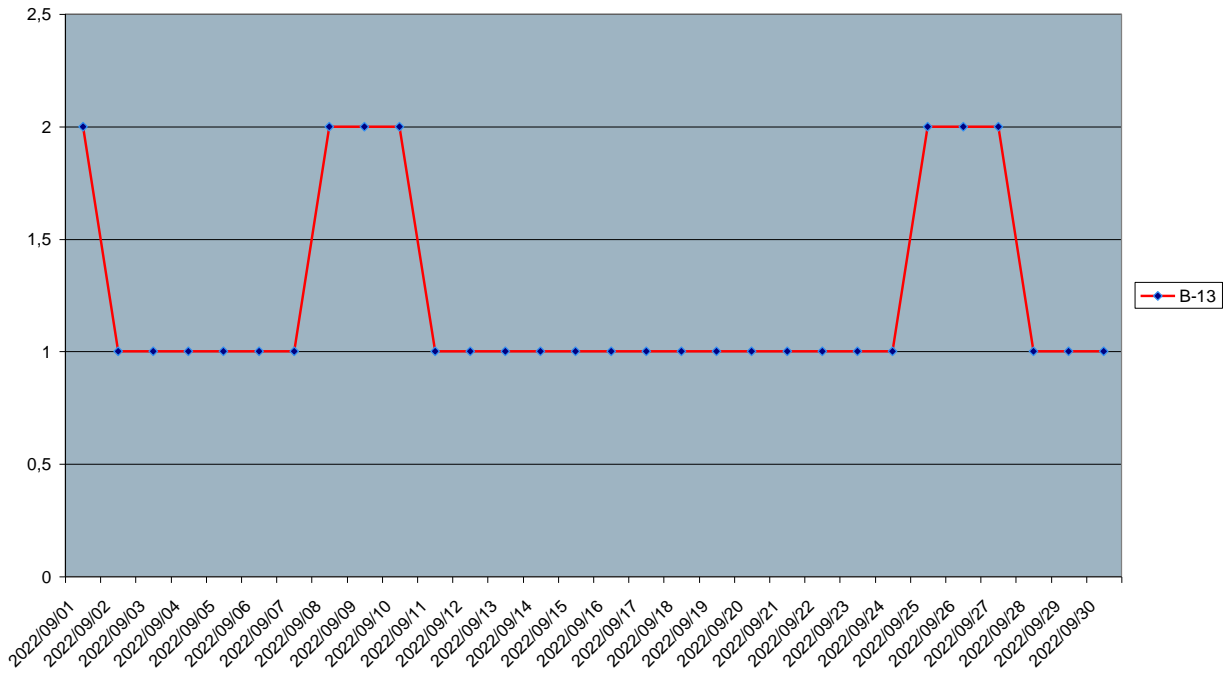
Stația B11 – Bragadiru, stație trafic



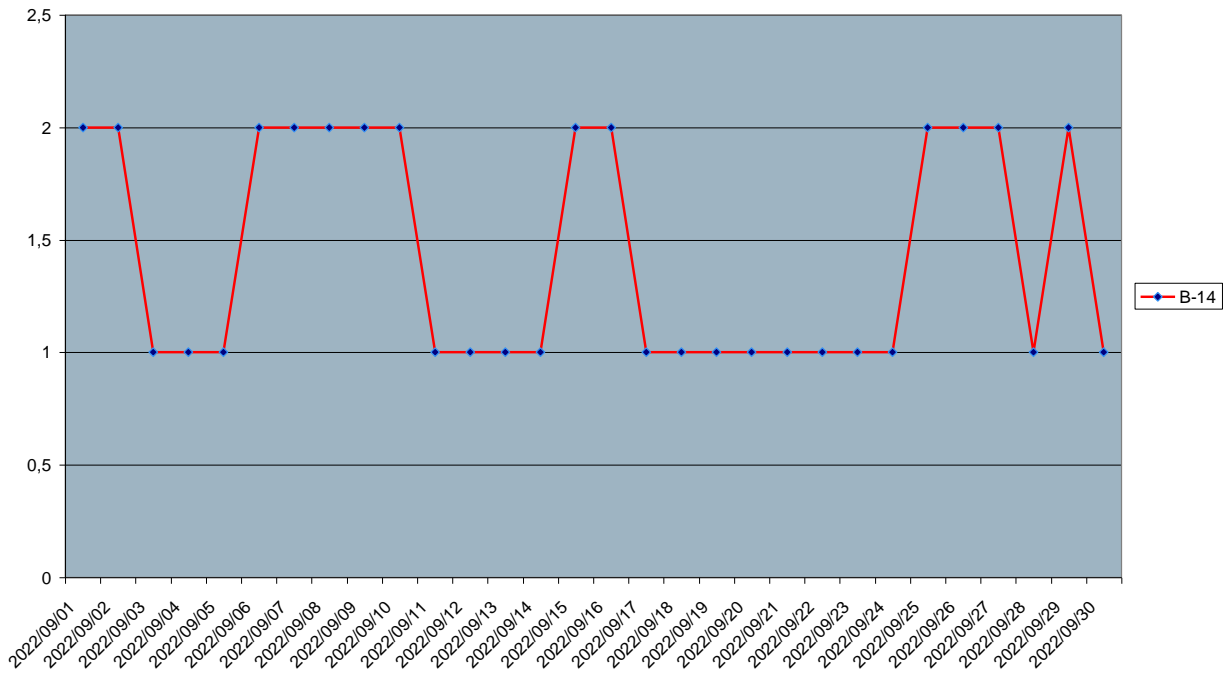
Stația B12 – Ministerul Mediului, stație trafic



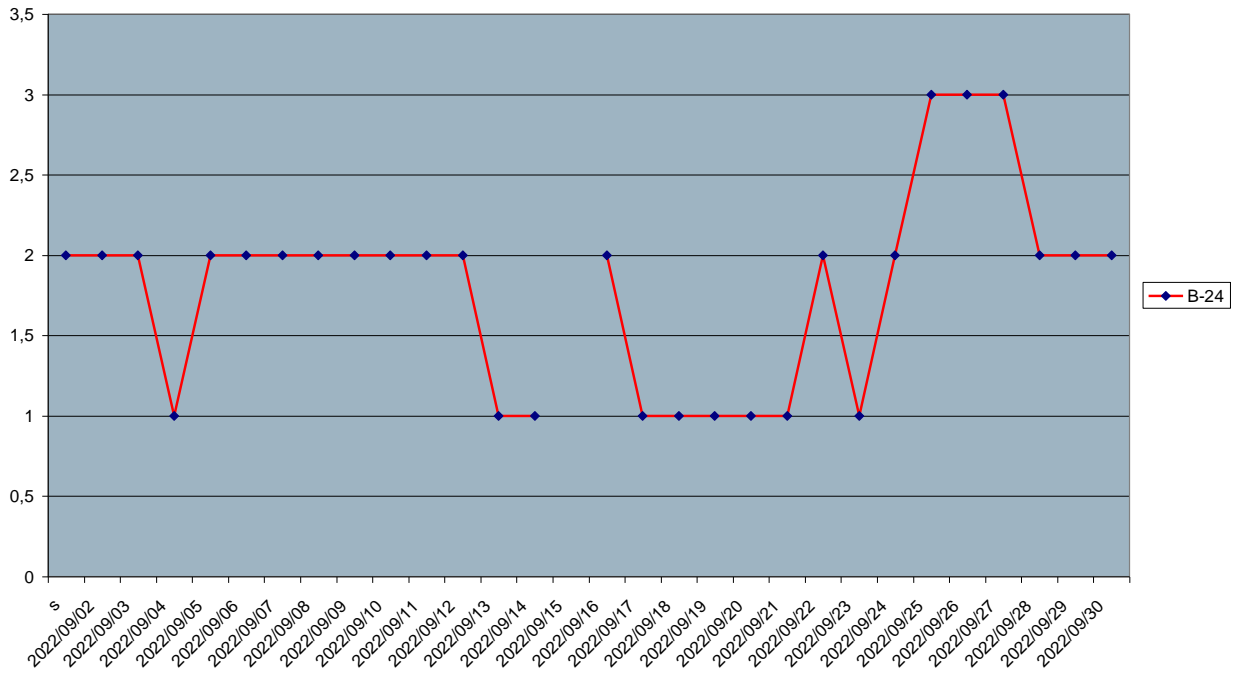
Stația B13 – Veranda Mall, stație trafic



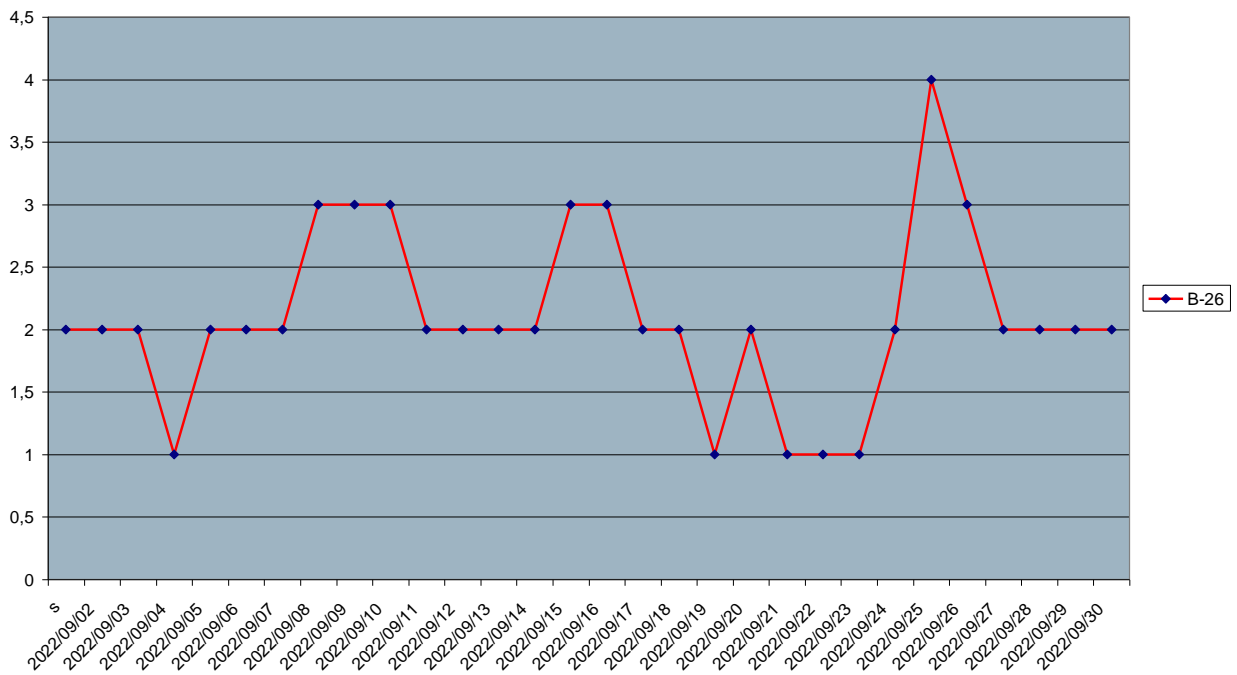
Stația B14 – Primaria Sectorului 6, stație trafic



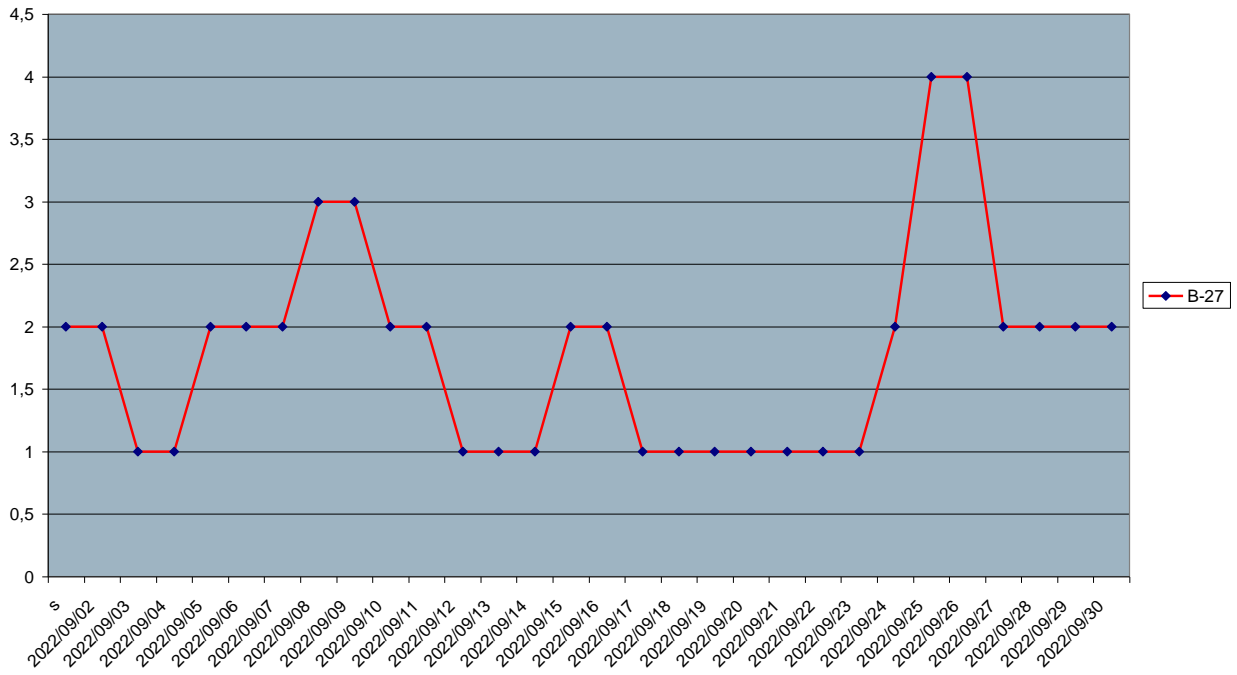
Stația B24 – Parcare Palatul Copiilor, stație fond urban



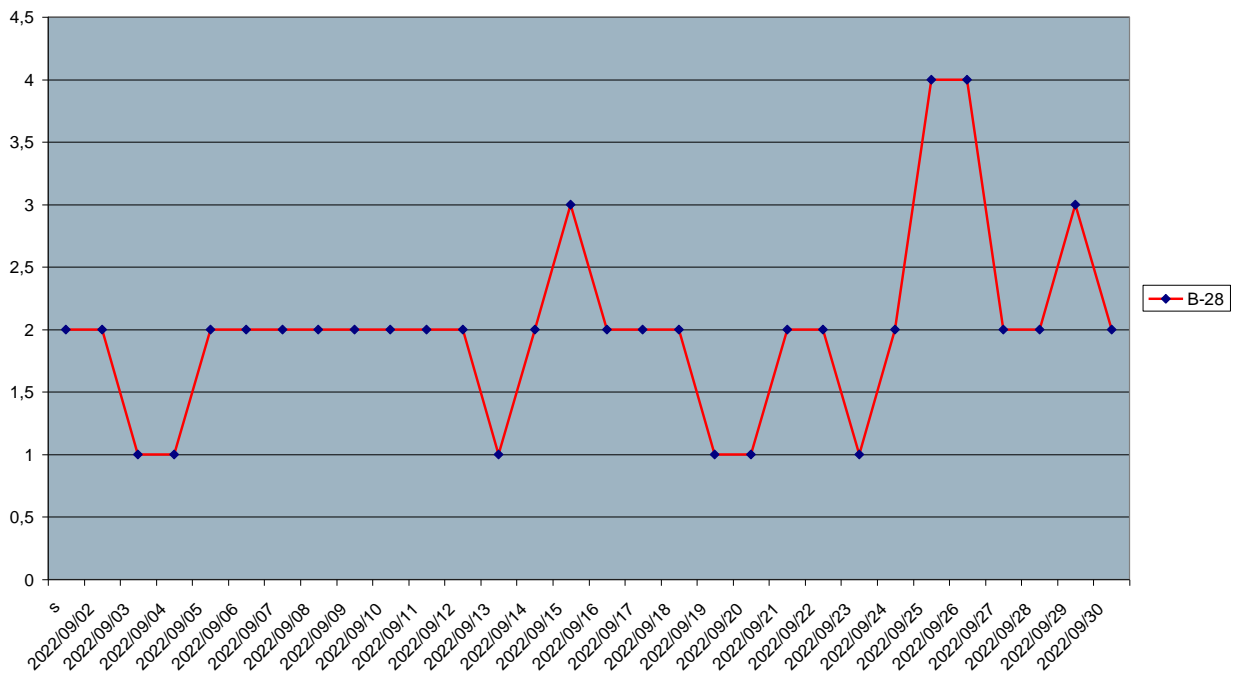
Stația B26 – Școala nr. 3 Voluntari, stație fond urban



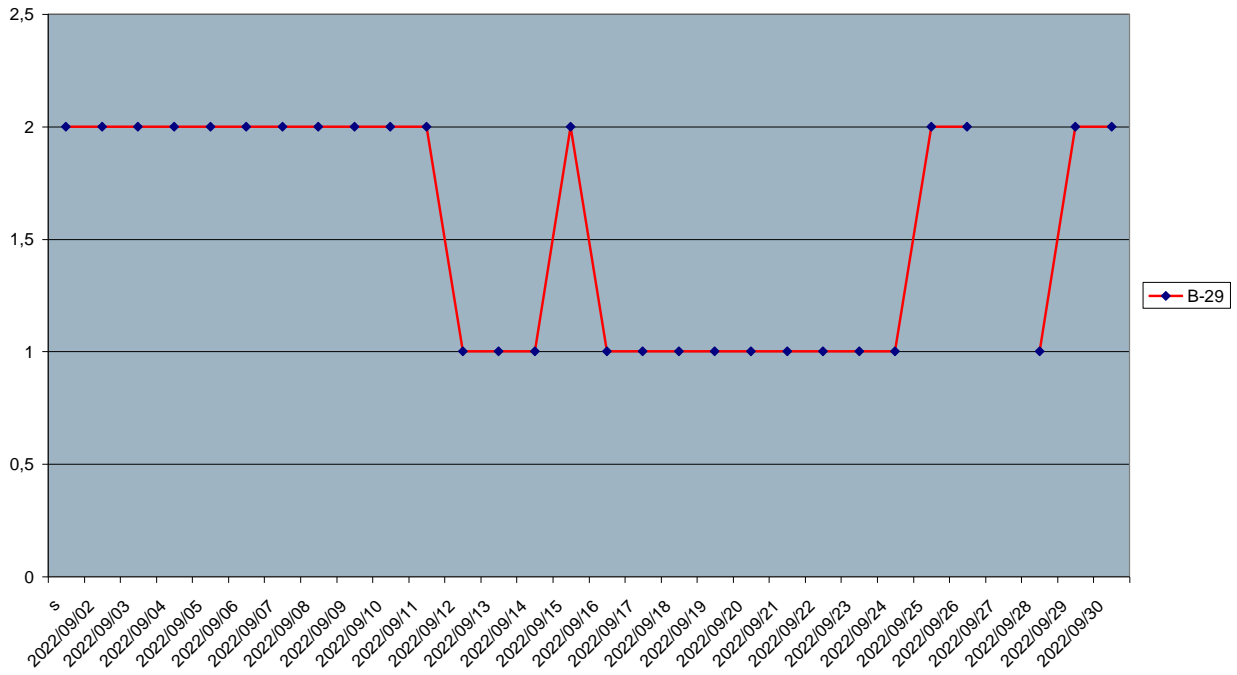
Stația B27 – Primaria Voluntari, stație fond urban



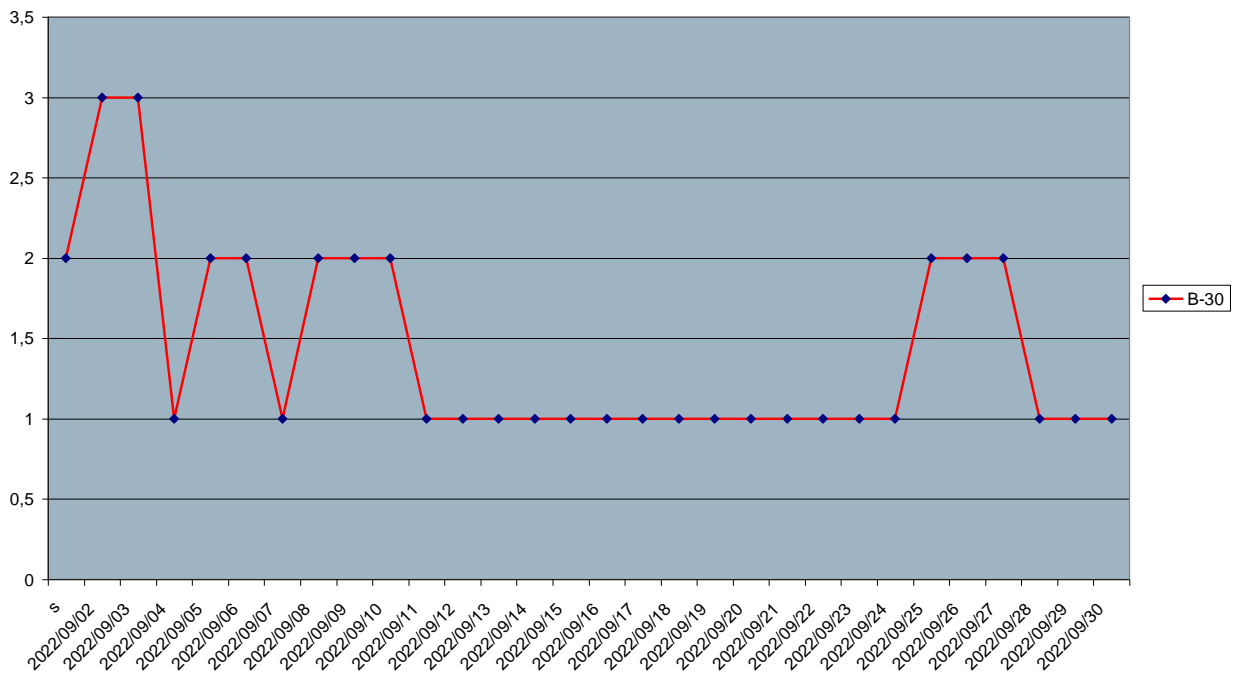
Stația B28 – Glina, stație fond urban



Stația B29 – Otopeni, stație fond urban



Stația B30 – Buftea, stație fond urban



Datele sunt furnizate de stația/stațiile automate din Rețeaua Națională de Monitorizare a Calității Aerului.

Indice specific de calitatea aerului, pe scurt "indice specific", reprezintă un sistem de codificare a concentrațiilor înregistrate pentru fiecare dintre următorii poluanți monitorizați:

1. dioxid de sulf (SO₂)
2. dioxid de azot (NO₂)
3. ozon (O₃)
4. monoxid de carbon (CO)
5. pulberi în suspensie (PM₁₀)

Indicele general se stabilește pentru fiecare dintre stațiile automate din cadrul Rețelei Naționale de Monitorizare a Calității Aerului, ca fiind cel mai mare dintre indicii specifici corespunzători poluanților monitorizați.

Pentru a se putea calcula indicele general trebuie să fie disponibili cel puțin 3 indici specifici corespunzători poluanților monitorizați. Indicele general și indicii specifici sunt reprezentați prin numere întregi cuprinse între 1 și 6, fiecare număr corespunzând unei culori (pe figură sunt reprezentate atât culorile cât și numerele asociate acestora).



BULETIN DE CALITATE A APELOR DIN

BAZINUL HIDROGRAFIC ARGEȘ – VEDEA SEPTEMBRIE 2022

STAREA CALITĂȚII CORPURILOR DE APĂ DE SUPRAFAȚĂ ȘI SUBTERANE MONITORIZATE, PÂNĂ LA FINELE LUNII SEPTEMBRIE 2022

Analizele fizico-chimice și biologice pentru urmărirea stării calității corpurilor de apă de suprafață și subterane se efectuează respectând frecvențele și indicatorii stabiliți în « Manualul de Operare » al Sistemului de Monitoring al Laboratorului SGA Ilfov- București, pentru anul 2022.

RÂURI:

Pe teritoriul Municipiului București s-au identificat două secțiuni plus cele două secțiuni de potabilizare existente pe teritoriul Jud. Giurgiu

- **4 secțiuni** de caracterizare a corpurilor de apă, în care se derulează următoarele programe:

- program de supraveghere – pentru 3 din cele 4 secțiuni
- program operațional extins – pentru una din cele 4 secțiuni
- programul P (potabilizare) – pentru cele 2 secțiuni de captare a apelor de suprafață pentru potabilizare, unde se monitorizează indicatorii din HG 100 / 2002 (Directiva 75/440/EEC); Aceste secțiuni sunt plasate în județul Giurgiu.

- program EIONET– pentru 2 din cele 4 secțiuni

LACURI :

Pe teritoriul Municipiului București s-a identificat

- **un lac** (cu 2 secțiuni de caracterizare a corpului de apă), în care se derulează următorul program :

- program de supraveghere – pentru cele 2 secțiuni;

APE SUBTERANE:

Pe teritoriul Municipiului București s-a identificat, delimitat și descrise trei corpuri de apă subterană (ROGWAG 03 , ROGWAG13).

- 9 foraje:

- program de supraveghere - 7 foraje;

- program operațional - 2 foraj

I. Stare ecologică/potențial ecologic a/al corpurilor de apă tip râu

Nr crt	Corp Apa	Sectiune de monitorizare	Stare ecologica /potențial ecologic a elementelor biologice	Stare ecologica/ potențial ecologic a elementelor fizico-chimice generale	Stare ecologica/p otential ecologic poluanti specifici	Stare finala	Starea chimica
0	1	2	3	4	5	6	
1.	ARGES:SEC TOR AVAL AC. FRONTALA OGREZENI - INTRARE AC. MIHAILEST I	- Argeș - am. priză Crivina	Stare Ecologică Bună	Stare Ecologică Bună	Stare Ecologică Foarte Bună	Stare Ecologică Bună	Buna
2.	DAMBOVITA: AM. NOD HIDROTEHNIC BREZOAIELE - AV. STATIA DE TRATARE ARCUDA	- Dâmbovița - Arcuda(pod Joița)	Potențial Ecologic Bun	Potențial Ecologic Bun	Potențial Ecologic Bun	Potențial Ecologic Bun	Buna

Starea ecologică/potențialul ecologic caracterizate pe baza principiului celei mai defavorabile situații, au fost evaluate prin utilizarea sistemelor de clasificare conforme cu prevederile Directivei Cadru Apa (Metodologiei preliminară de evaluare globală a stării/potențialului ecologic al apelor de suprafață), luând în considerare:

- **Elementele biologice :**
 - *fitoplancton*
 - *fitobentos*
 - *macronevertebrate bentice*
 - *fauna piscicola*
 -
- **Elementele fizico-chimice generale suport :**
 - Condiții termice (temperatura apei)
 - Starea acidifierii (pH)
 - Salinitate (conductivitate)
 - Regimul de oxigen (oxigen dizolvat, CBO₅, CCO-Cr)
 - Nutrienți (N-NH₄, N-NO₂, N-NO₃, N_{total}, P-PO₄, P_{total})
- **Poluanți specifici** - alte substanțe identificate ca fiind evacuate în cantități importante în corpurile de apă (**Zn, Cu, As, Cr, fenoli, PAH**).

II. Stare ecologică/potențial ecologic a/al corpurilor de apă tip lac

Conform metodologiei preliminară de evaluare globală a stării/potențialului ecologic a/al apelor de suprafață, evaluarea calității corpurilor de apă tip lac se realizează în baza analizelor fizico-chimice, biologice, poluanți specifici, efectuate până la sfârșitul lunii **septembrie 2022**, pentru corpurile de apă de suprafață tip lac de pe raza Municipiului București, nu s-au recoltat probe, calitatea rămâne cea de la ultima evaluare.

III. Evaluarea stării chimice a apelor subterane

Evaluarea stării chimice a apelor subterane se realizează conform Metodologiei preliminară de evaluare a stării chimice a apelor subterane, elaborata de INHGA, luând în considerare prevederile H.G. 53/2009 și Ord.621/2014.

Pentru luna **septembrie 2022**, pentru corpurile de apă subterană de pe raza Municipiului București, nu s-au efectuat analize, calitatea rămâne cea de la ultima evaluare.

IV. Poluări Accidentale

În luna **septembrie 2022**, pe raza Municipiului București, nu s-au înregistrat poluări accidentale.

RADIOACTIVITATE

Stația de Radioactivitate a mediului București supraveghează radioactivitatea factorilor de mediu printr-un program de măsurări beta globale pentru toți factorii de mediu considerați (aerosoli atmosferici, depuneri atmosferice, apă brută). Regulamentul de organizare și funcționare al Rețelei Naționale de Supraveghere a Radioactivității Mediului (RNSRM) stabilește pentru factorii de mediu aer, apă, sol și vegetație următoarele:

- fluxul de date
- notificarea
- programul standard de supraveghere
- procedurile pentru situații de urgență
- limitele de atenționare, avertizare și alarmare.

În luna septembrie valorile imediate pentru aerosolii atmosferici variază între 1,8 și 6,2 Bq/m³, pentru depuneri atmosferice variază între 1,6 și 24 Bq/mp/zi.

Nu s-au înregistrat creșteri ale fondului natural, valorile măsurate încadrându-se în valorile limită prevăzute de legislația în vigoare.

Director Executiv

Dr. Ing. Simona Mihaela ALDEA

Șef Serv. Monitorizare

ing. Gabriel CIUIU

Întocmit

Cons. superior Mihaela Simona Isac