

AGENȚIA PENTRU PROTECȚIA MEDIULUI BUCUREȘTI

Raport lunar privind starea factorilor de mediu în municipiul București luna mai 2022

Calitatea aerului

Bucureștiul este primul oraș din România care a fost dotat cu echipamente automate de monitorizare a calității aerului.

Rețeaua de monitorizare este constituită din 8 puncte fixe de monitorizare:

- Balotești - stație de fond regional
- Măgurele - stație de fond suburban
- Lacul Morii - stație de fond urban
- Drumul Taberei, Titan, Berceni - stații industriale
- Mihai Bravu, Cercul National Militar - stații de monitorizare a traficului

Poluanții monitorizați sunt: NO₂, SO₂, O₃, CO (analizoare automate, sunt transmise medii orare), particule (PM₁₀ și PM_{2.5}) și Pb, (prelevare pe 24 ore și analiză în laborator, medii zilnice).



Amplasarea stațiilor de monitorizare

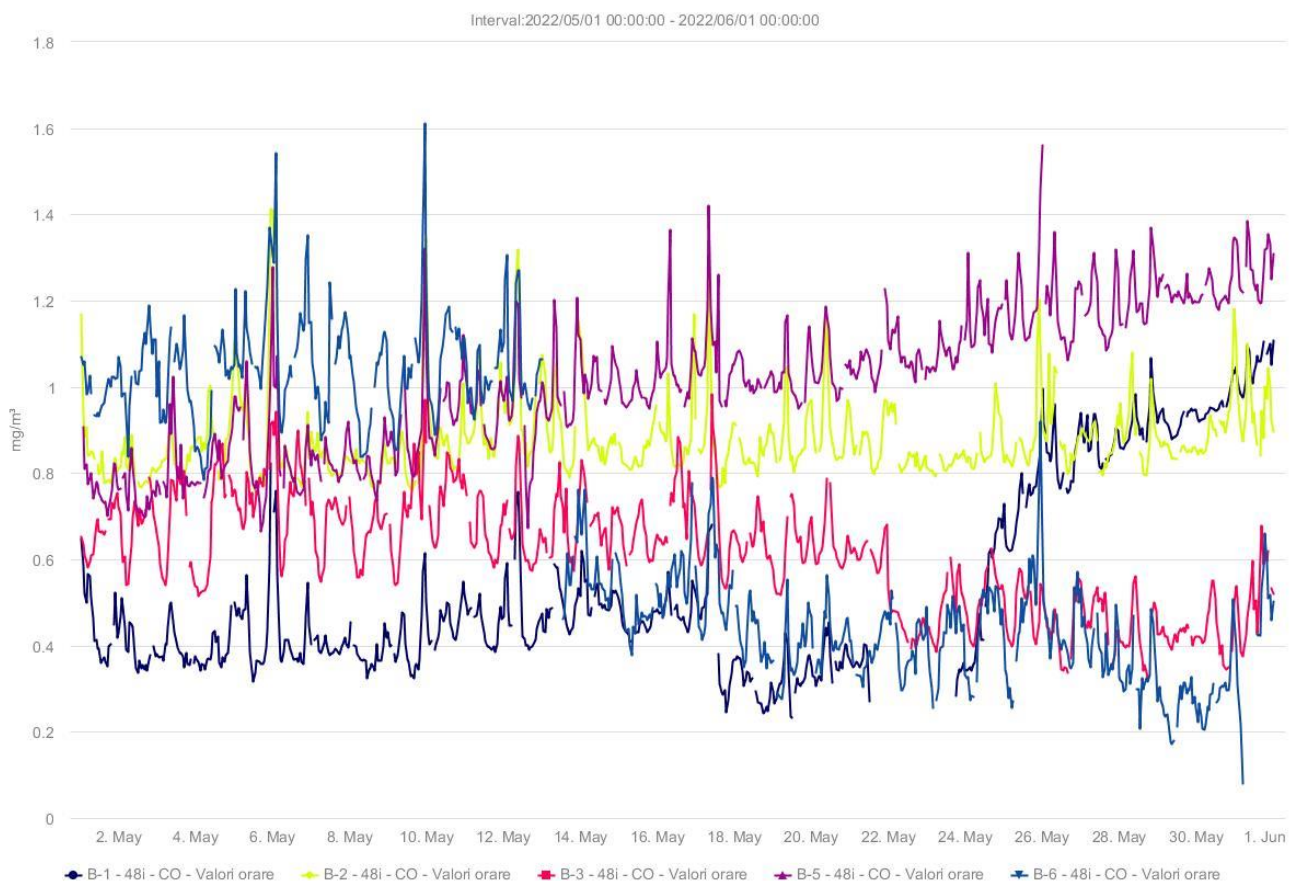
A. TABEL SINTEZĂ

stație	poluant*	unitate măsură	tip de depasire (conform sheet-urilor detaliate)***	medie lunara**	nr. depasiri in luna curenta***	nr.total depasiri in anul curent****	captura lunară de date ** (%)
B1-Lacul Morii	SO2	µg/mc	VL ora si VL 24 ore	4.91	0	0	90.19
	NO2	µg/mc	VL ora	17.95	0	0	75.94
	PM10 automat	µg/mc	VL 24 ore	18.54	0	10	87.10
	PM10 gravimetric	µg/mc	VL 24 ore	18.68	0	6	61.29
	CO	mg/mc	medie 8 ore	0.54	0	0	89.11
	O3	µg/mc	medie 8 ore	57.59	0	0	89.65
	Benzen	ug/m3		0.24	0	0	84.54
B11-Bragadiru	PM10 automat	µg/mc	VL 24 ore	28.51	0	0	61.29
B12-Ministerul Mediului	PM10 automat	µg/mc	VL 24 ore	37.19	3	3	96.77
B13-Veranda Mall	PM10 automat	µg/mc	VL 24 ore	29.81	0	0	100.00
B14-Primaria S6	PM10 automat	µg/mc	VL 24 ore	29.80	0	0	87.10
B2-Titan	SO2	µg/mc	VL ora si VL 24 ore	5.13	0	0	95.97
	NO2	µg/mc	VL ora	23.79	0	0	95.70
	PM10 automat	µg/mc	VL 24 ore	18.07	0	8	100.00
	PM10 gravimetric	µg/mc	VL 24 ore	17.78	0	3	70.97
	CO	mg/mc	medie 8 ore	0.88	0	0	95.97
B24-Tineretului	PM10 automat	µg/mc	VL 24 ore	21.62	0	0	100.00
B26-Voluntari-Tunari	PM10 automat	µg/mc	VL 24 ore	19.19	0	0	12.90
B27-Primaria Voluntari	PM10 automat	µg/mc	VL 24 ore	23.32	0	0	93.55
B28-Glina	PM10 automat	µg/mc	VL 24 ore	26.70	1	1	100.00
B29-Otopeni	PM10 automat	µg/mc	VL 24 ore	20.50	0	0	83.87
B3-Mihai Bravu	NO2	µg/mc	VL ora	34.27	0	0	95.97
	PM10 automat	µg/mc	VL 24 ore	20.78	0	4	100.00
	PM10 gravimetric	µg/mc	VL 24 ore	27.69	0	5	70.97
	CO	mg/mc	medie 8 ore	0.61	0	0	95.97
	Benzen	µg/mc		0.22	0	0	98.25
B30-Buftea	PM10 automat	µg/mc	VL 24 ore	26.40	0	0	93.55
B4-Berceni	SO2	µg/mc	VL ora si VL 24 ore	3.82	0	0	95.83
	NO2	µg/mc	VL ora	18:15	0	0	95.70
	PM10 automat	µg/mc	VL 24 ore	19.90	0	8	90.32
	PM10 gravimetric	µg/mc	VL 24 ore	21.97	0	5	70.97
	Benzen	µg/mc		0.52	0	0	98.79
B5-Drumul Taberei	SO2	µg/mc	VL ora si VL 24 ore	4.21	0	0	95.97
	NO2	µg/mc	VL ora	25.68	0	0	95.97
	PM10 automat	µg/mc	VL 24 ore	21.20	0	9	93.55
	PM10 gravimetric	µg/mc	VL 24 ore	20.34	0	5	67.74
	CO	mg/mc	medie 8 ore	1.01	0	0	95.97
	O3	µg/mc	medie 8 ore	61.02	0	0	96.10
	Benzen	µg/mc		0.17	0	0	80.65
B6-Cercul Militar	NO2	µg/mc	VL ora	30.90	0	0	95.30
	PM10 automat	µg/mc	VL 24 ore	21.69	0	6	100.00

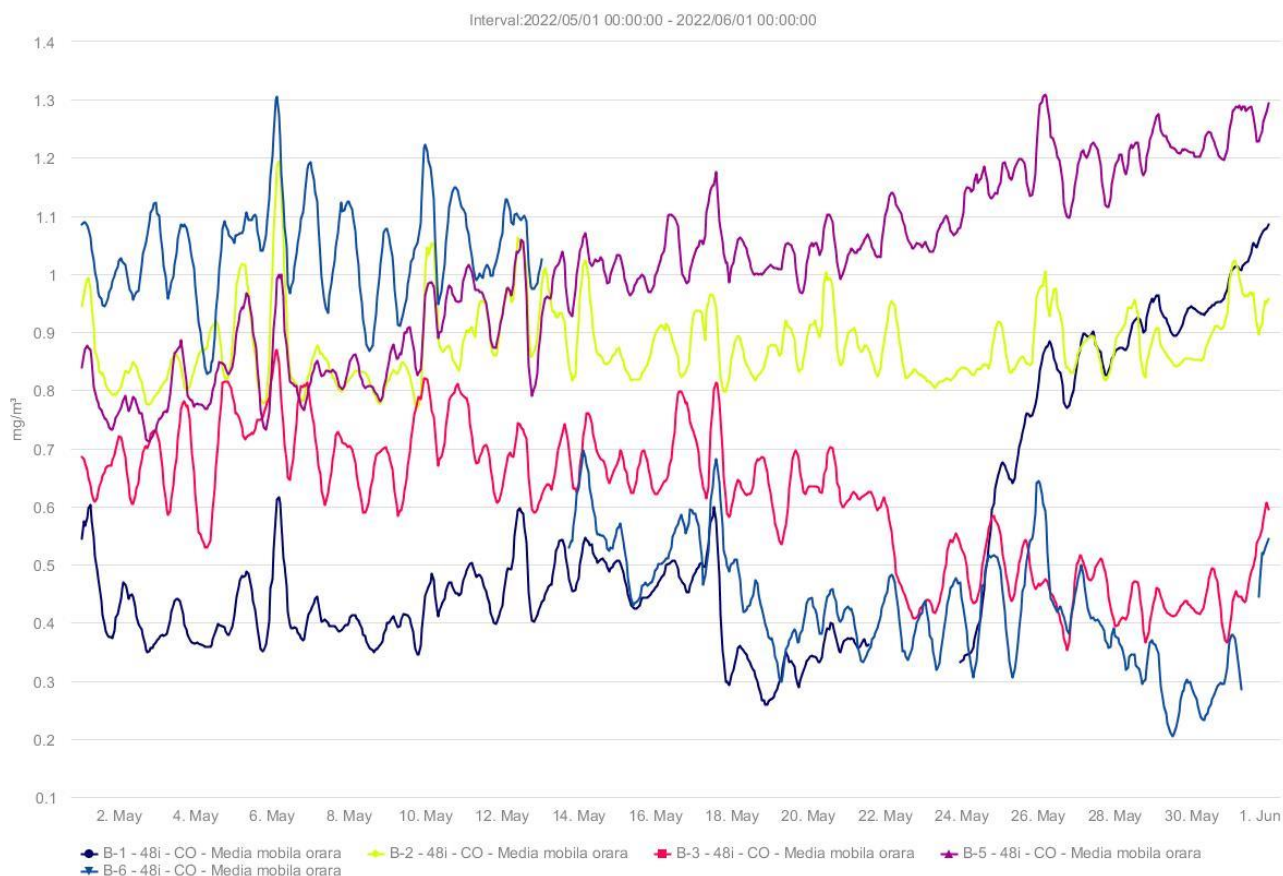
	PM10 gravimetric	µg/mc	VL 24 ore	29.62	0	3	19.35
	CO	mg/mc	medie 8 ore	0.67	0	0	93.55
	Benzen	µg/mc		0.35	0	0	98.39
B7-Magurele	SO2	µg/mc	VL ora si VL 24 ore	3.54	0	0	96.10
	NO2	µg/mc	VL ora	14.79	0	0	96.10
	PM10 automat	µg/mc	VL 24 ore	19.66	0	7	100.00
	PM10 gravimetric	µg/mc	VL 24 ore	21.63	0	4	51.61
	O3	µg/mc	medie 8 ore	60.57	0	0	96.10
B8-Balotesti	SO2	µg/mc	VL ora si VL 24 ore	4.86	0	0	95.97
	NO2	µg/mc	VL ora	7.83	0	0	95.97
	PM10 automat	µg/mc	VL 24 ore	15.49	0	4	87.10
	PM10 gravimetric	µg/mc	VL 24 ore	13.74	0	1	74.19
	O3	µg/mc	medie 8 ore	65.64	2	2	95.97
	Benzen	µg/mc		0.20	0	0	100.00
B9 - Bucurestii Noi	NO2	µg/mc	VL ora	22.13	0	0	93.28
	PM10 automat	µg/mc	VL 24 ore	28.46	0	4	100.00
	PM10 gravimetric	µg/mc	VL 24 ore	17.28	0	1	74.19
	O3	µg/mc	medie 8 ore	53.51	0	0	92.20

Grafice privind evoluția calității aerului în luna mai

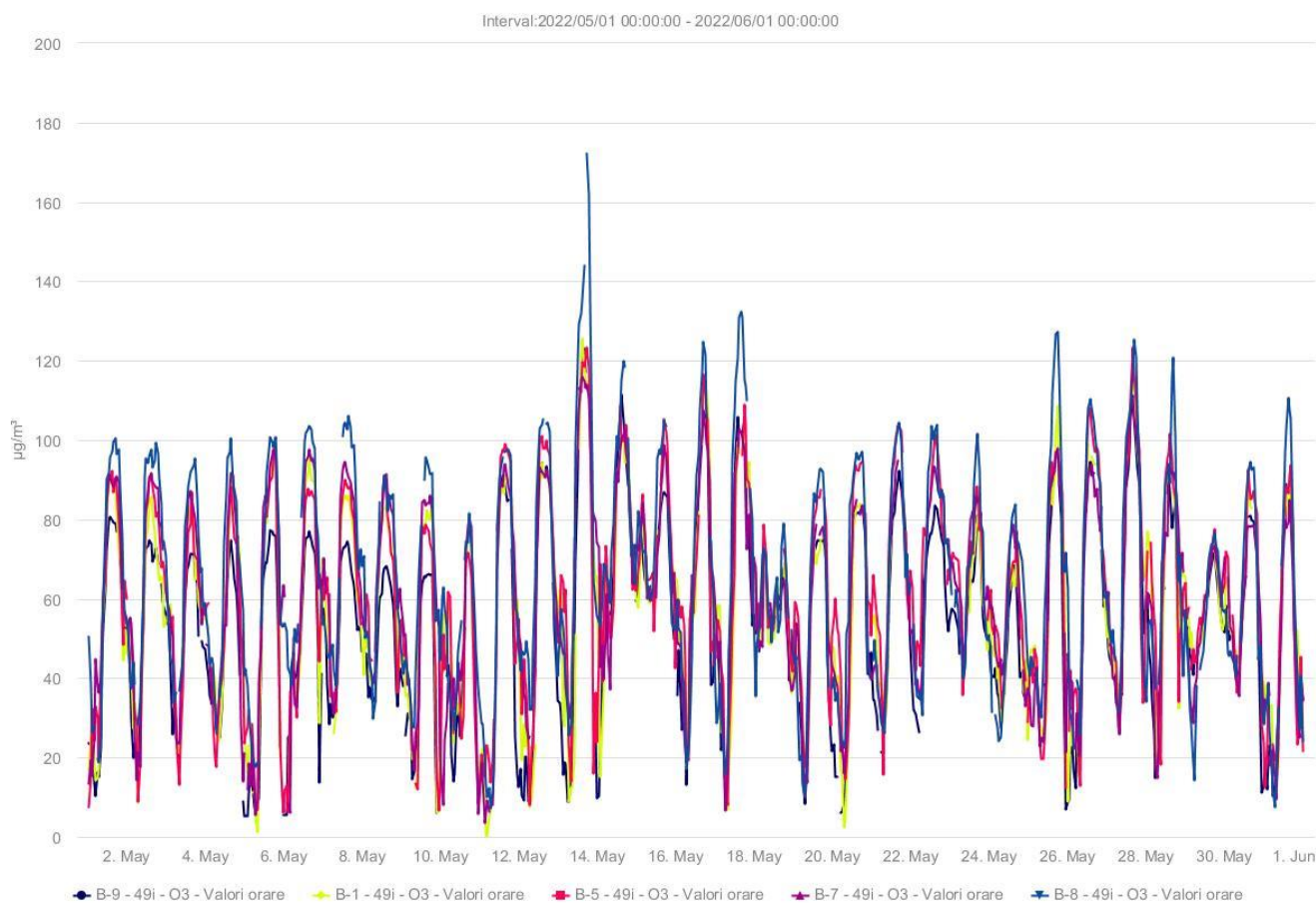
CO mai 2022 Valori orare



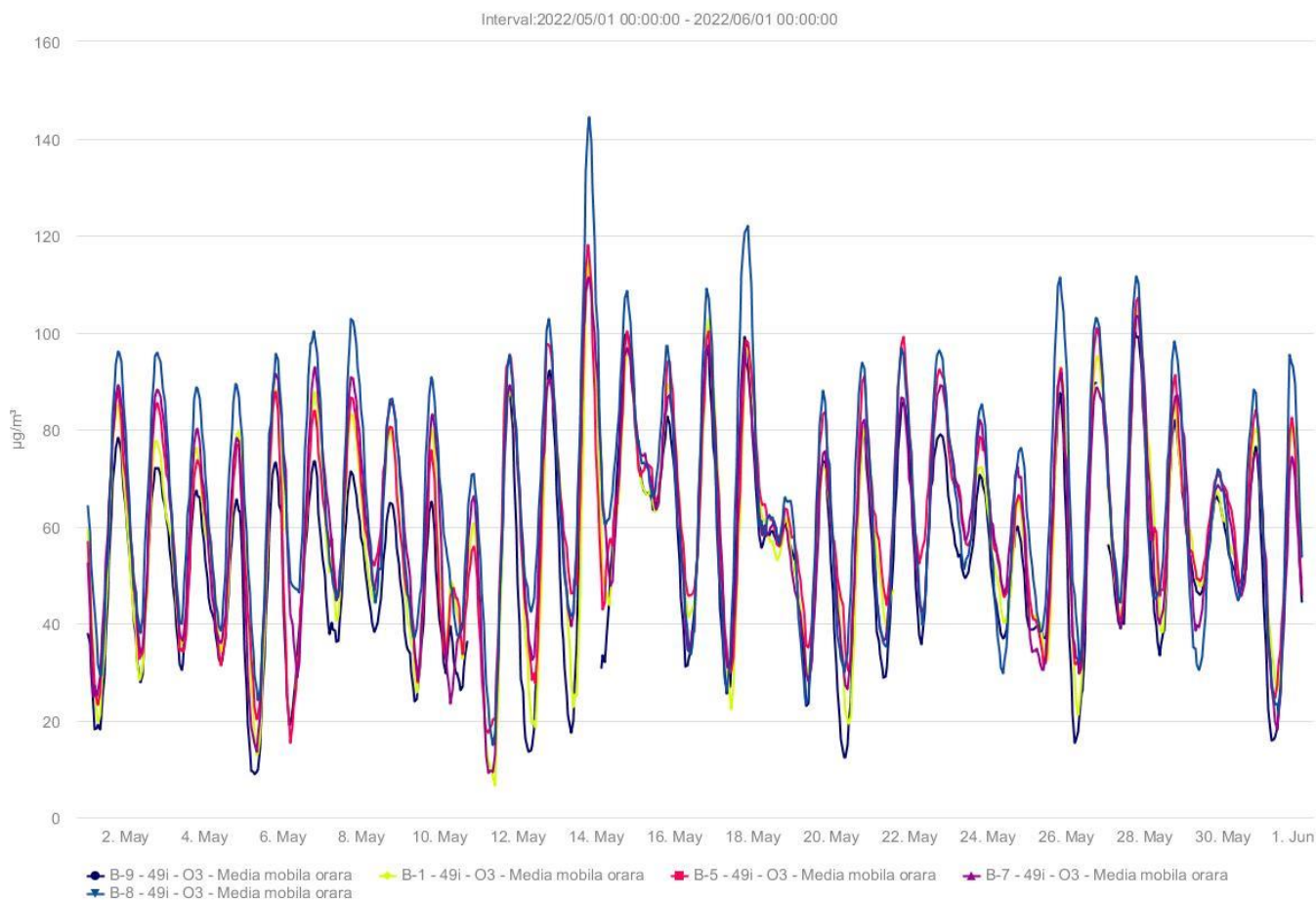
CO mai 2022 Media mobila orara



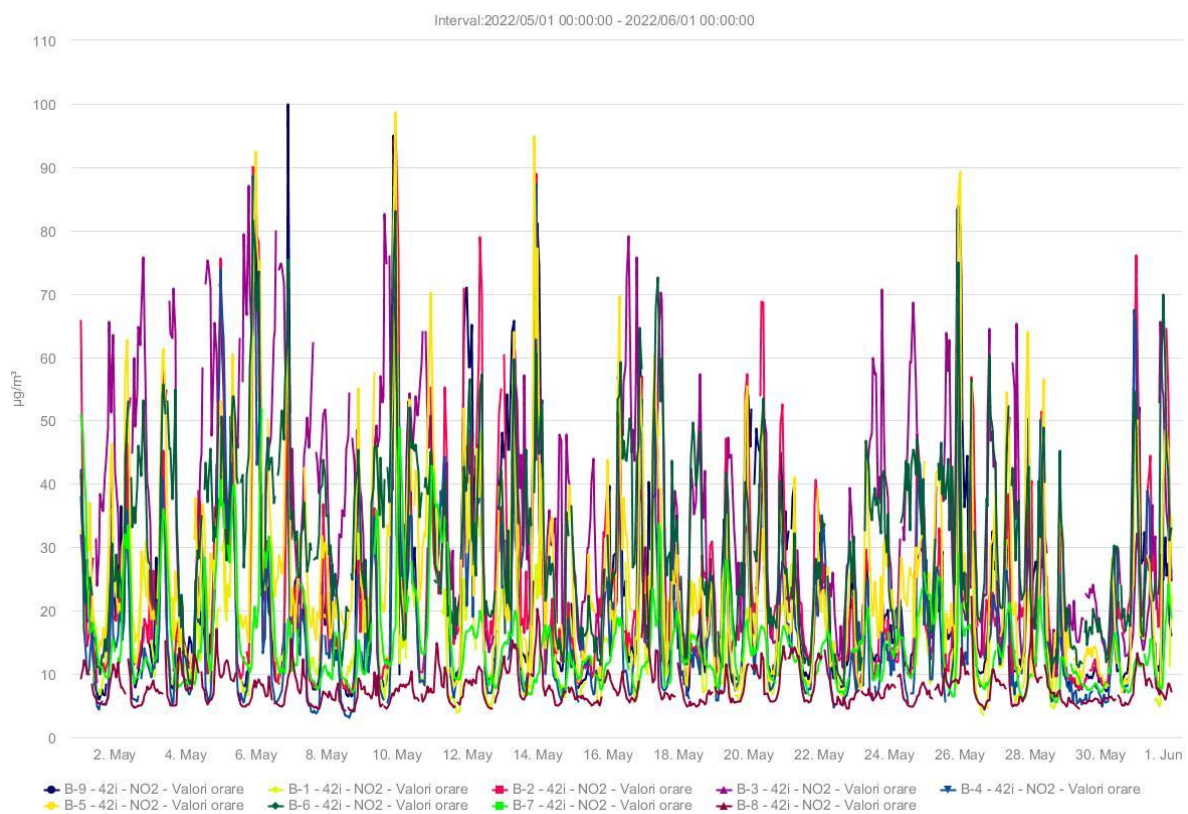
O3 mai 2022 Valori orare



O3 mai 2022 Media mobila orara

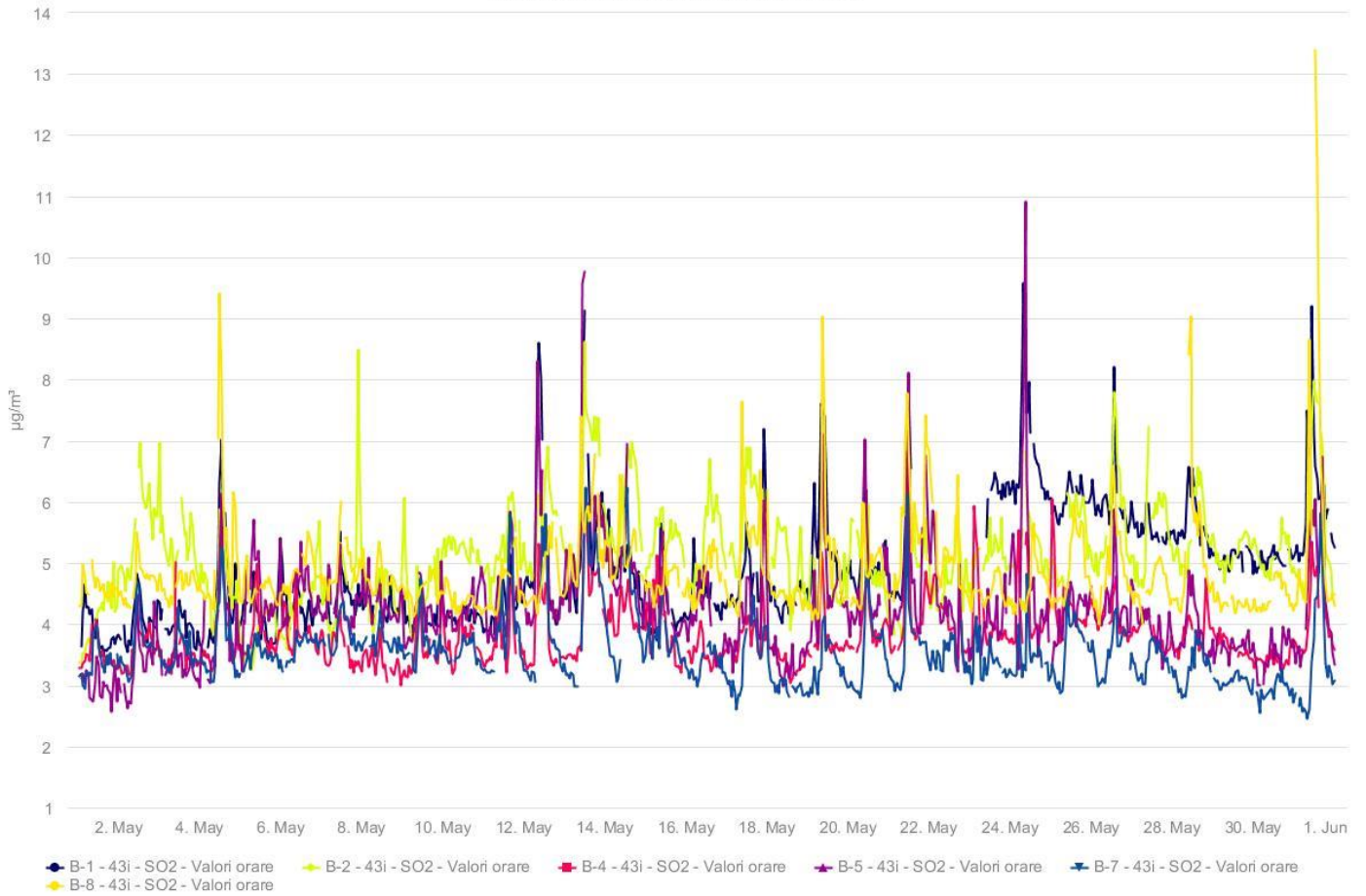


NO2 mai 2022 Valori orare



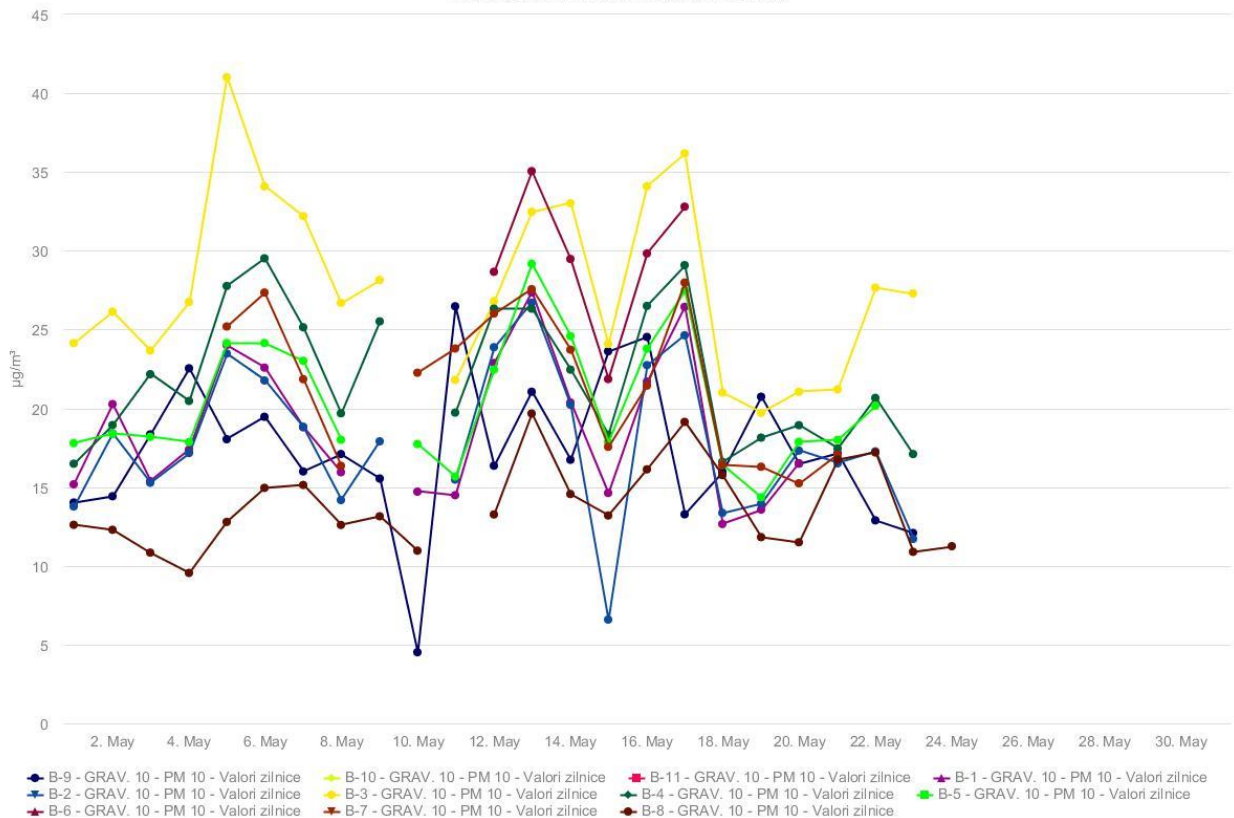
SO2 mai 2022 Valori orare

Interval:2022/05/01 00:00:00 - 2022/06/01 00:00:00



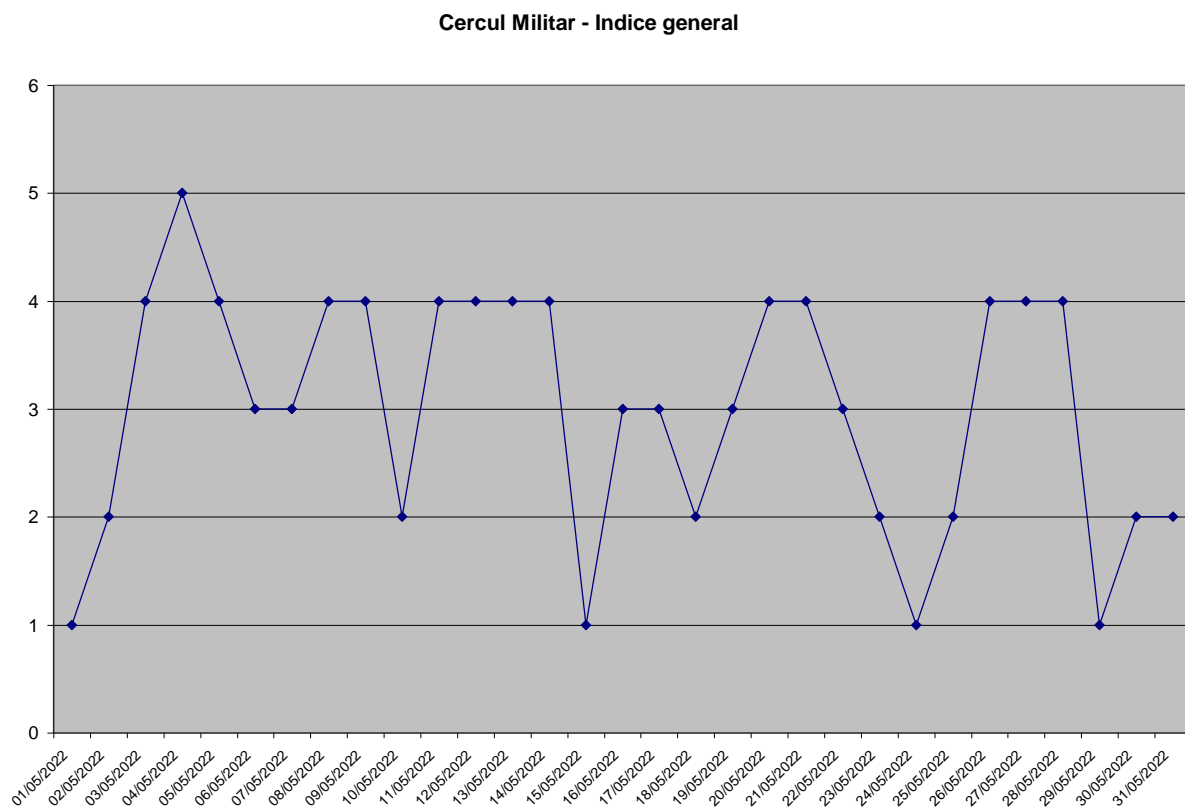
PM10 mai 2022 Valori zilnice

Interval:2022/05/01 00:00:00 - 2022/06/01 00:00:00

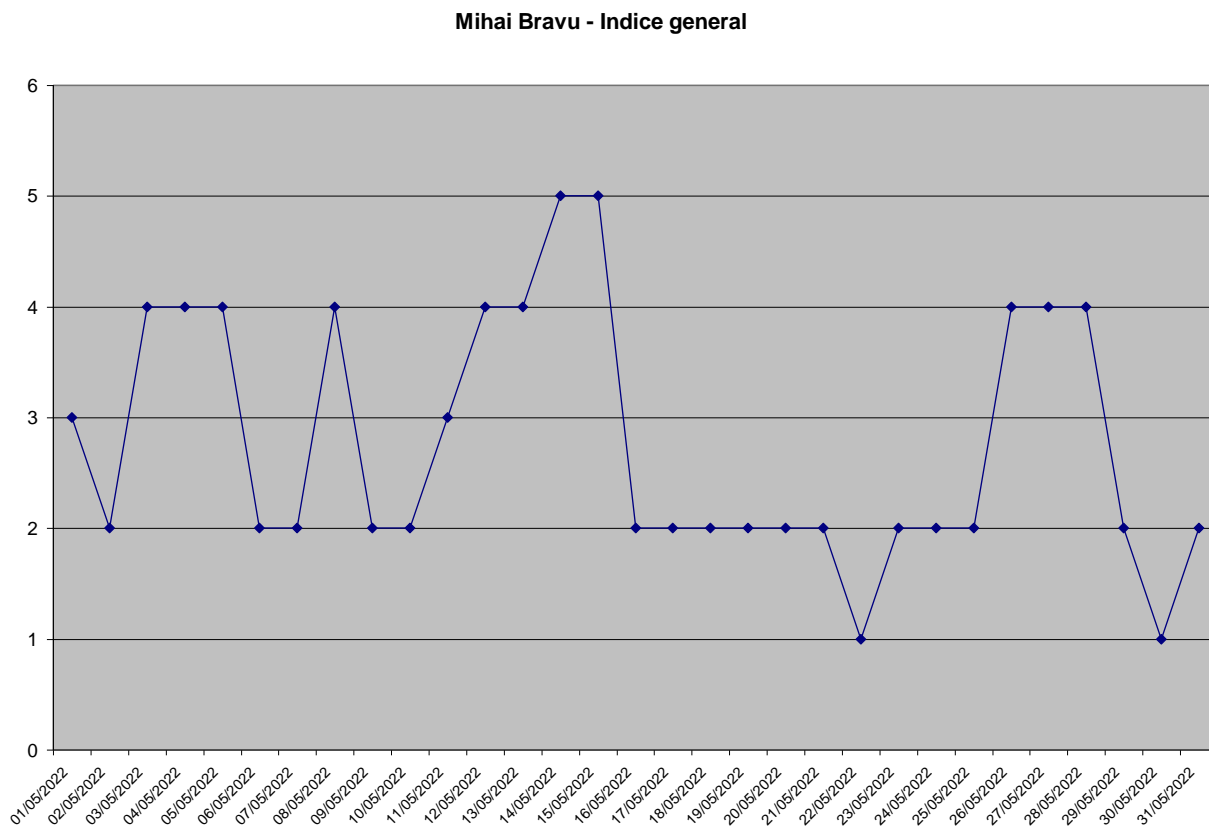


Evoluția indicelui general de calitate a aerului la stațiile din rețeaua locală de monitorizare:

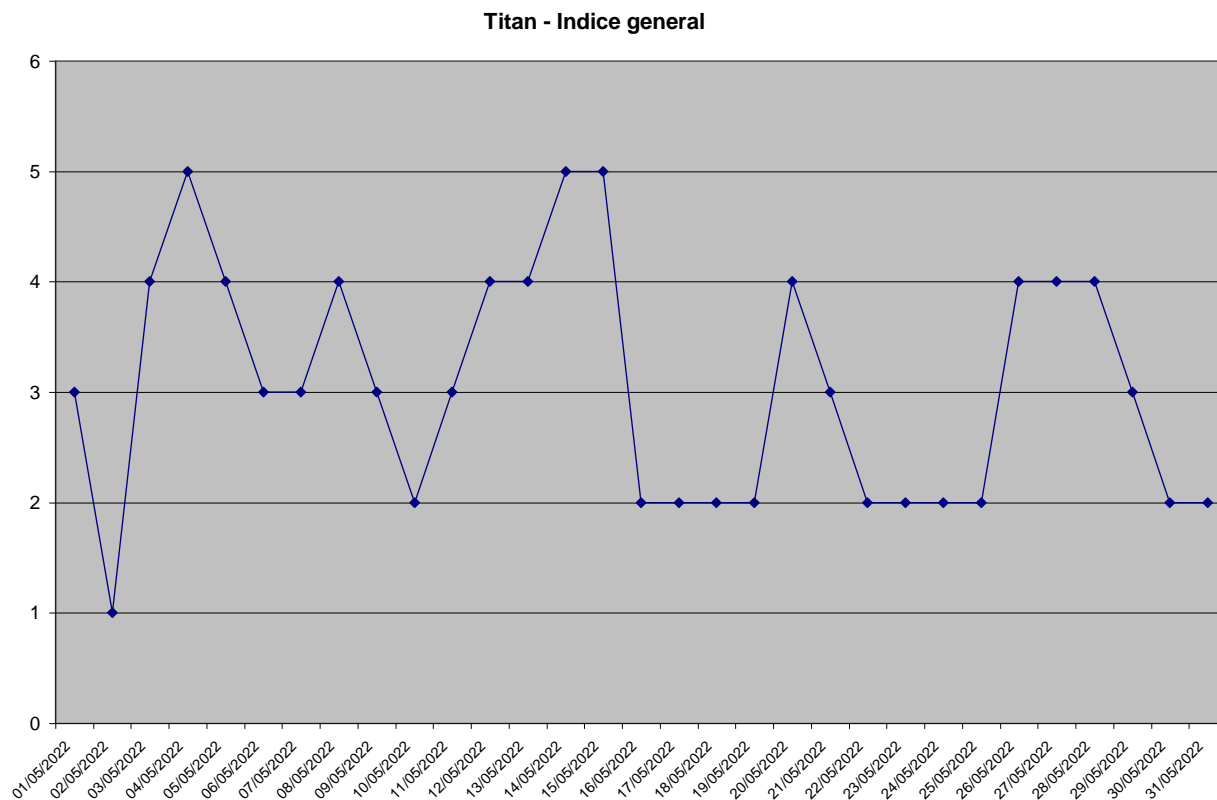
- Stația **Cercul Militar**, stație trafic, adresa: Calea Victoriei nr. 32-34, sector 1



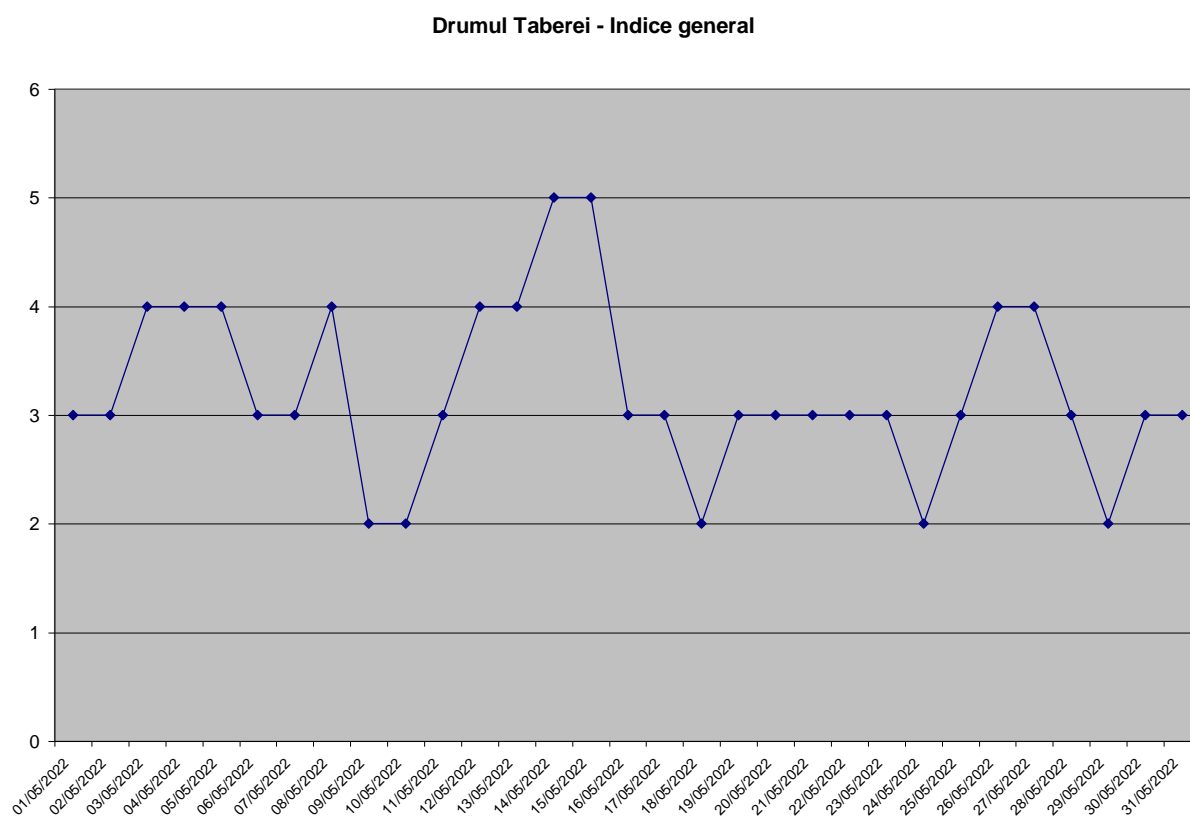
- Stația **Mihai Bravu**, stație trafic, adresa: șos. Mihai Bravu nr. 42-62, sector 3



- Stația **Titan**, stație industrială, adresa: str. Rotundă nr. 4, sector 3

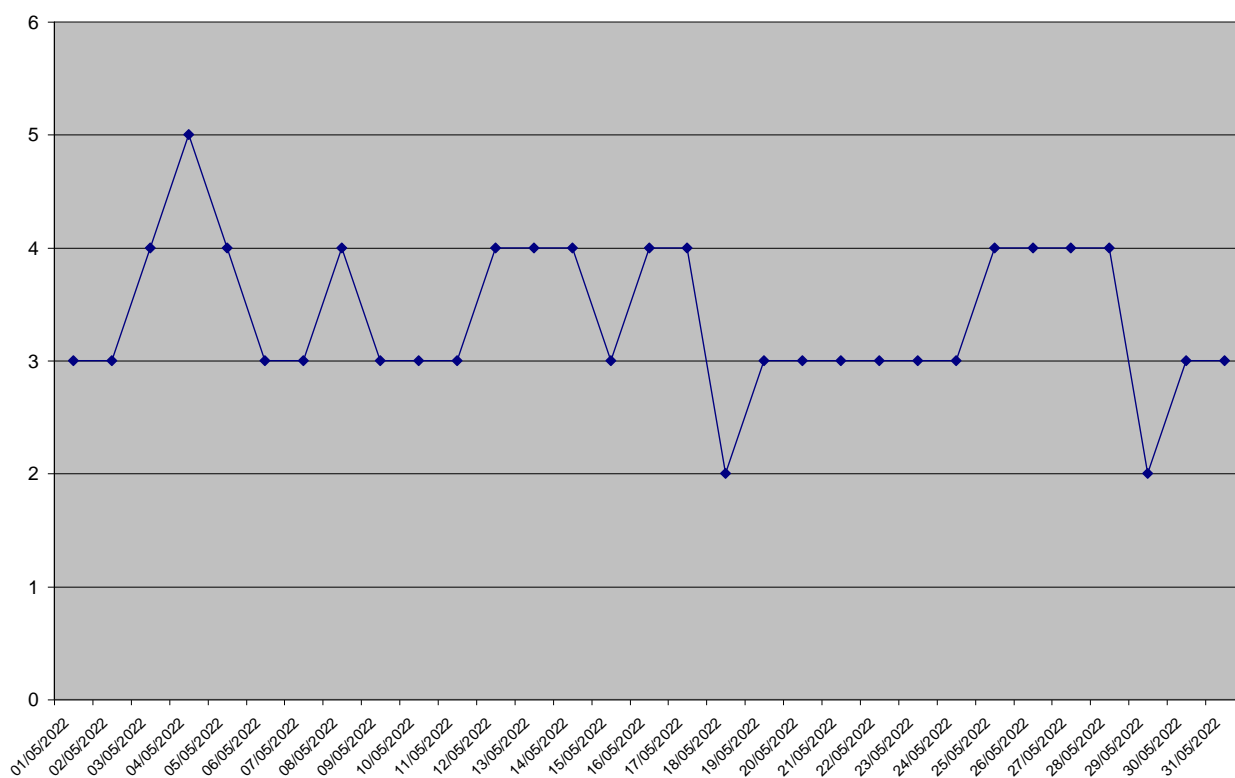


- Stația **Drumul Taberei**, stație industrială, adresa: în incinta Stației de Pompare Apa Nova - Str. Drumul Taberei Nr. 119, sect 6



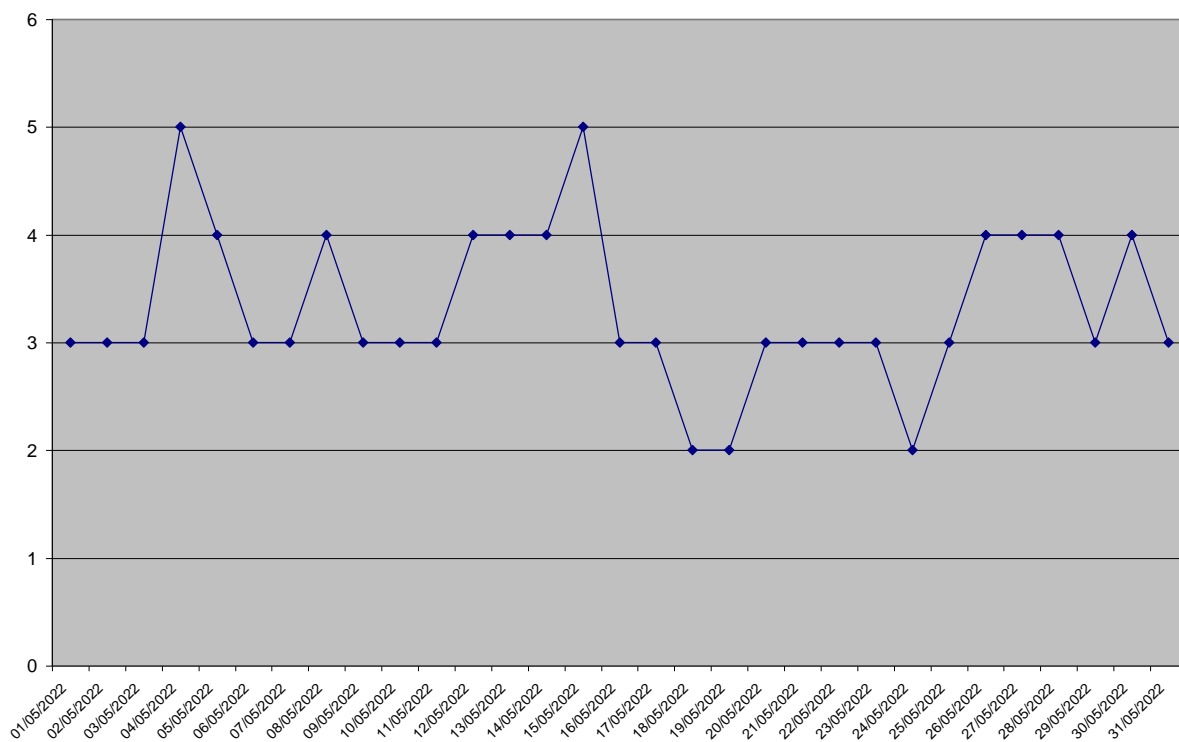
- Stația **Balotești**, stație fond regional, adresa: UM 01802- Balotești

Balotesti - Indice general



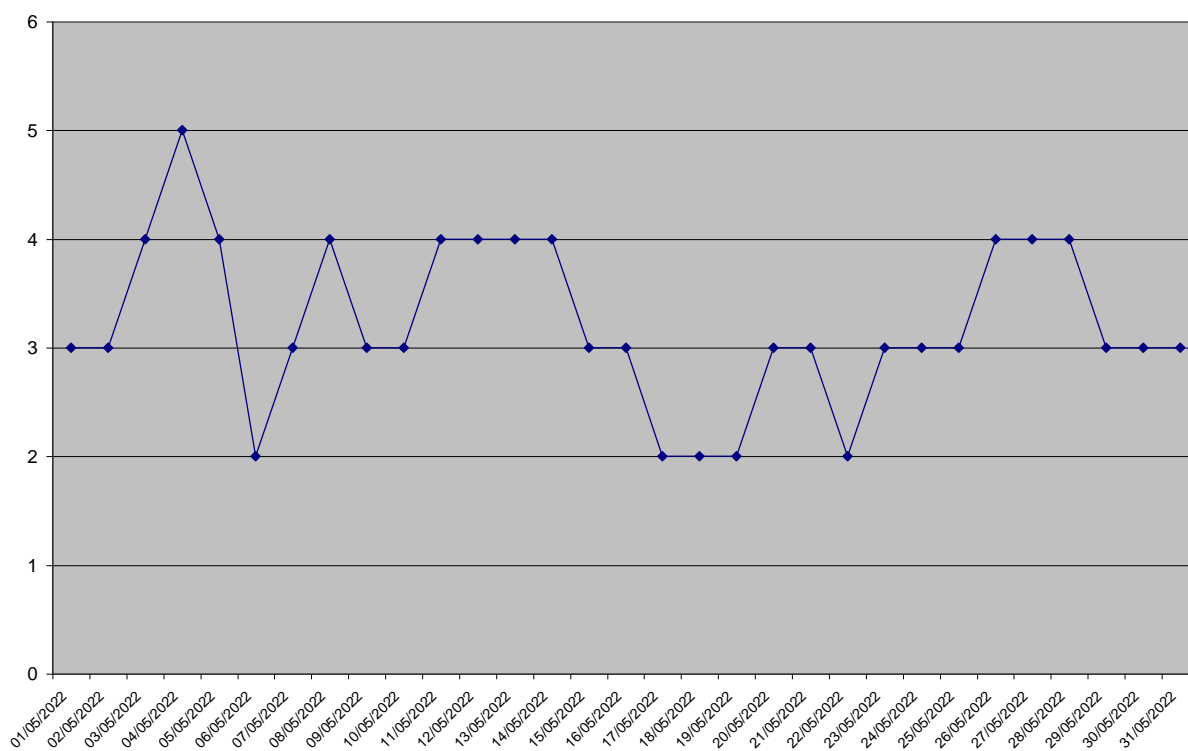
- Stația **Măgurele**, stație fond suburban, adresa: Comuna Magurele, str. Atomiștilor nr 407, jud. Ilfov

Magurele - Indice general



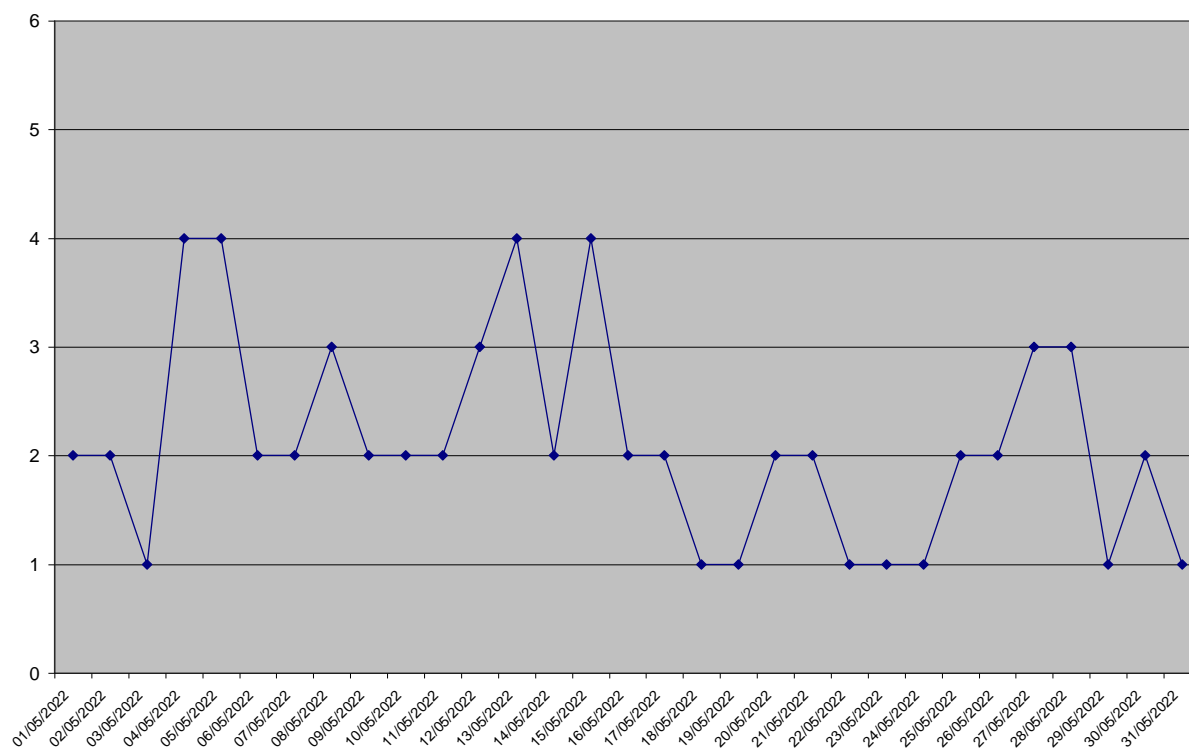
- Stația **Lacul Morii**, stație fond urban, adresa: Aleea lacul Morii nr. 1, sector 6

Lacul Morii - Indice general



- Stația **Berceni**, stație industrială, adresa: Spitalul Obregia, șos Berceni 10-12, sector 4

Berceni - Indice general



Datele sunt furnizate de stația/stațiile automate din Rețeaua Națională de Monitorizare a Calității Aerului.

Indice specific de calitatea aerului, pe scurt "indice specific", reprezintă un sistem de codificare a concentrațiilor înregistrate pentru fiecare dintre următorii poluanți monitorizați:

1. dioxid de sulf (SO₂)
2. dioxid de azot (NO₂)
3. ozon (O₃)
4. monoxid de carbon (CO)
5. pulberi în suspensie (PM₁₀)

Indicele general se stabilește pentru fiecare dintre stațiile automate din cadrul Rețelei Naționale de Monitorizare a Calității Aerului, ca fiind cel mai mare dintre indicii specifici corespunzători poluanților monitorizați.

Pentru a se putea calcula indicele general trebuie să fie disponibili cel puțin 3 indici specifici corespunzători poluanților monitorizați. Indicele general și indicii specifici sunt reprezentați prin numere întregi cuprinse între 1 și 6, fiecare număr corespunzând unei culori (pe figură sunt reprezentate atât culorile cât și numerele asociate acestora).



BULETIN DE CALITATE A APELOR DIN

BAZINUL HIDROGRAFIC ARGEȘ – VEDEA

MAI 2022

STAREA CALITĂȚII CORPURILOR DE APĂ DE SUPRAFAȚĂ ȘI SUBTERANE MONITORIZATE, PÂNĂ LA FINELE LUNII MAI 2022

Analizele fizico-chimice și biologice pentru urmărirea stării calității corpurilor de apă de suprafață și subterane se efectuează respectând frecvențele și indicatorii stabiliți în « Manualul de Operare » al Sistemului de Monitoring al Laboratorului SGA Ilfov- București, pentru anul 2022.

RÂURI:

Pe teritoriul Municipiului București s-au identificat două secțiuni plus cele două secțiuni de potabilizare existente pe teritoriul Jud. Giurgiu

- **4 secțiuni** de caracterizare a corpurilor de apă, în care se derulează următoarele programe:

- program de supraveghere – pentru 3 din cele 4 secțiuni
- program operațional extins – pentru una din cele 4 secțiuni
- programul P (potabilizare) – pentru cele 2 secțiuni de captare a apelor de suprafață pentru potabilizare, unde se monitorizează indicatorii din HG 100 / 2002 (Directiva 75/440/EEC); Aceste secțiuni sunt plasate în județul Giurgiu.

- program EIONET – pentru 2 din cele 4 secțiuni

LACURI:

Pe teritoriul Municipiului București s-a identificat

- **un lac** (cu 2 secțiuni de caracterizare a corpului de apă), în care se derulează următorul program :

- program de supraveghere – pentru cele 2 secțiuni;

APE SUBTERANE:

Pe teritoriul Municipiului București s-a identificat, delimitat și descrise trei corpuri de apă subterană (ROGWAG 03 , ROGWAG13).

- 9 foraje:

- program de supraveghere - 7 foraje;
- program operațional - 2 foraj

I. Stare ecologică/potențial ecologic a/al corpurilor de apă tip râu

Nr. crt.	Corp Apa	Secțiune de monitorizare	Stare ecologica /potențial ecologic a elementelor biologice	Stare ecologica/potențial ecologic a elementelor fizico- chimice generale	Stare ecologica/potențial ecologic poluanți specifici	Stare finala	Starea chimica
0	1	2	3	4	5	6	
1.	ARGES:SECTOR AVAL AC. FRONTALA OGREZENI - INTRARE AC. MIHAILESTI	- Argeș - am. priză Crivina	Stare Ecologică Bună	Stare Ecologică Bună	Stare Ecologică Foarte Bună	Stare Ecologică Bună	Buna
2.	AG/DB (C, DESC-CRV-ROSU)	- Argeș(Canal) - Amonte evac. Lacul Morii	Potențial Ecologic Maxim	Potențial Ecologic Bun	Potențial Ecologic Maxim	Potențial Ecologic Bun	-
3.	DAMBOVITA: AM. NOD HIDROTEHNIC BREZOAIELE - AV. STATIA DE TRATARE ARCUDA	- Dâmbovița - Arcuda (pod Joița)	Potențial Ecologic Bun	Potențial Ecologic Bun	Potențial Ecologic Bun	Potențial Ecologic Bun	Buna
4.	DAMBOVITA : AV. AC. LACUL MORII - AM. EVAC. APA NOVA (GLINA)	- Dâmbovița - Nod Hidrotehnic Popești	Potențial Ecologic Bun	Potențial Ecologic Bun	Potențial Ecologic Maxim	Potențial Ecologic Bun	-

Starea ecologică/potențialul ecologic caracterizate pe baza principiului celei mai defavorabile situații, au fost evaluate prin utilizarea sistemelor de clasificare conforme cu prevederile Directivei Cadru Apa (Metodologiei preliminară de evaluare globală a stării/potențialului ecologic al apelor de suprafață), luând în considerare :

- **Elementele biologice :**
 - *fitoplancton*
 - *fitobentos*
 - *macronevertebrate benthice*
 - *fauna piscicola*
- **Elementele fizico-chimice generale suport :**
 - Condiții termice (temperatura apei)
 - Starea acidifierii (pH)
 - Salinitate (conductivitate)
 - Regimul de oxigen (oxigen dizolvat, CBO₅, CCO-Cr)
 - Nutrienți (N-NH₄, N-NO₂, N-NO₃, N_{total}, P-PO₄, P_{total})
- **Poluanți specifici** - alte substanțe identificate ca fiind evacuate în cantități importante în corpurile de apă (**Zn, Cu, As, Cr, toluen, acenaften, fenoli, PAH**).

II. Stare ecologică/potențial ecologic a/al corpurilor de apă tip lac

Conform metodologiei preliminară de evaluare globală a stării/potențialului ecologic a/al apelor de suprafață, evaluarea calității corpurilor de apă tip lac se realizează în baza analizelor fizico-chimice, biologice,

poluanți specifici, efectuate până la sfârșitul lunii **mai 2022**, pentru corpurile de apă de suprafață tip lac de pe raza Municipiului București, s-au efectuat analize, calitatea este urmatoarea:

Nr. crt	Denumire corp Apa	Denumire corp de apa/lac de acumulare	Potential ecologic al elementelor biologice	Potential ecologic al elementelor fizico-chimice generale	Potential ecologic poluanti specifici	Potential ecologic
1.	AC. LACUL MORII	LACUL MORII	Potential Ecologic Bun	Potential Ecologic Bun	Potential Ecologic Maxim	Potential Ecologic Bun

III. Evaluarea stării chimice a apelor subterane:

Evaluarea stării chimice a apelor subterane se realizează conform Metodologiei preliminare de evaluare a stării chimice a apelor subterane, elaborata de INHGA, luând în considerare prevederile H.G. 53/2009 și Ord.621/2014.

În luna **mai 2022**, pentru corpurile de apă subterana de pe raza Municipiului București, s-au efectuat analize, rezultatul va fi transmis în luna următoare neintrând în posesia analizelor.

IV. Poluari Accidentale:

În luna **mai 2022**, pe raza Municipiului București, nu s-au înregistrat poluări accidentale.

RADIOACTIVITATE

Stația de Radioactivitate a mediului București supraveghează radioactivitatea factorilor de mediu printr-un program de măsurări beta globale pentru toți factorii de mediu considerați (aerosoli atmosferici, depuneri atmosferice, apă brută). Regulamentul de organizare și funcționare al Rețelei Naționale de Supraveghere a Radioactivității Mediului (RNSRM) stabilește pentru factorii de mediu aer, apă, sol și vegetație următoarele:

- fluxul de date
- notificarea
- programul standard de supraveghere
- procedurile pentru situații de urgență
- limitele de atenționare, avertizare și alarmare.

În luna mai valorile imediate pentru aerosolii atmosferici variază între 1,7 și 5,7 Bq/m³, pentru depuneri atmosferice este 6,4 Bq/mp/zi.

Nu s-au înregistrat creșteri ale fondului natural, valorile măsurate încadrându-se în valorile limită prevăzute de legislația în vigoare.

Director Executiv

Dr. Ing. Simona Mihaela ALDEA

Șef Serv. Monitorizare

ing. Gabriel CIUIU

Întocmit

Cons. superior Mihaela Simona Isac