



Ministerul Mediului Agenția Națională pentru Protecția Mediului



Agenția pentru Protecția Mediului București

Raport lunar privind starea factorilor de mediu în municipiul București luna martie 2018

Calitatea aerului

Bucureștiul este primul oraș din România care a fost dotat cu echipamente automate de monitorizare a calității aerului.

Rețeaua de monitorizare este constituită din 8 puncte fixe de monitorizare:

- Balotești - stație de fond regional
- Măgurele - stație de fond suburban
- Lacul Morii - stație de fond urban
- Drumul Taberei, Titan, Berceni - stații industriale
- Mihai Bravu, Cercul National Militar - stații de monitorizare a traficului

Poluanții monitorizați sunt: NO₂, SO₂, O₃, CO (analizoare automate, sunt transmise medii orare), particule (PM₁₀ și PM_{2.5}) și Pb, (prelevare pe 24 ore și analiză în laborator, medii zilnice).

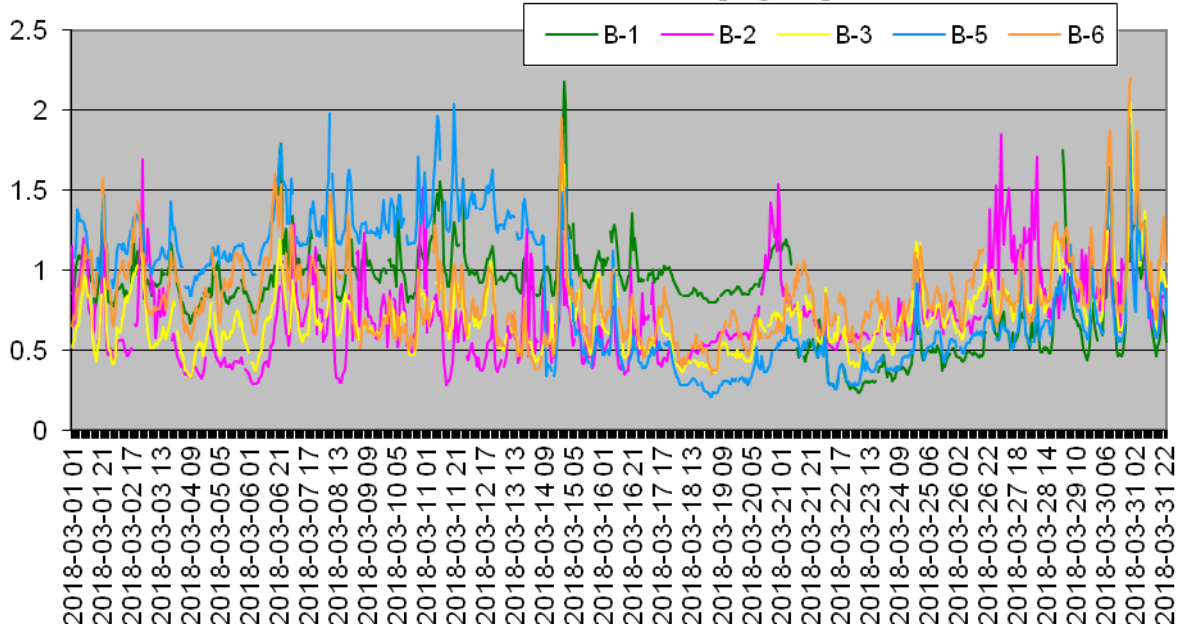


Amplasarea stațiilor de monitorizare

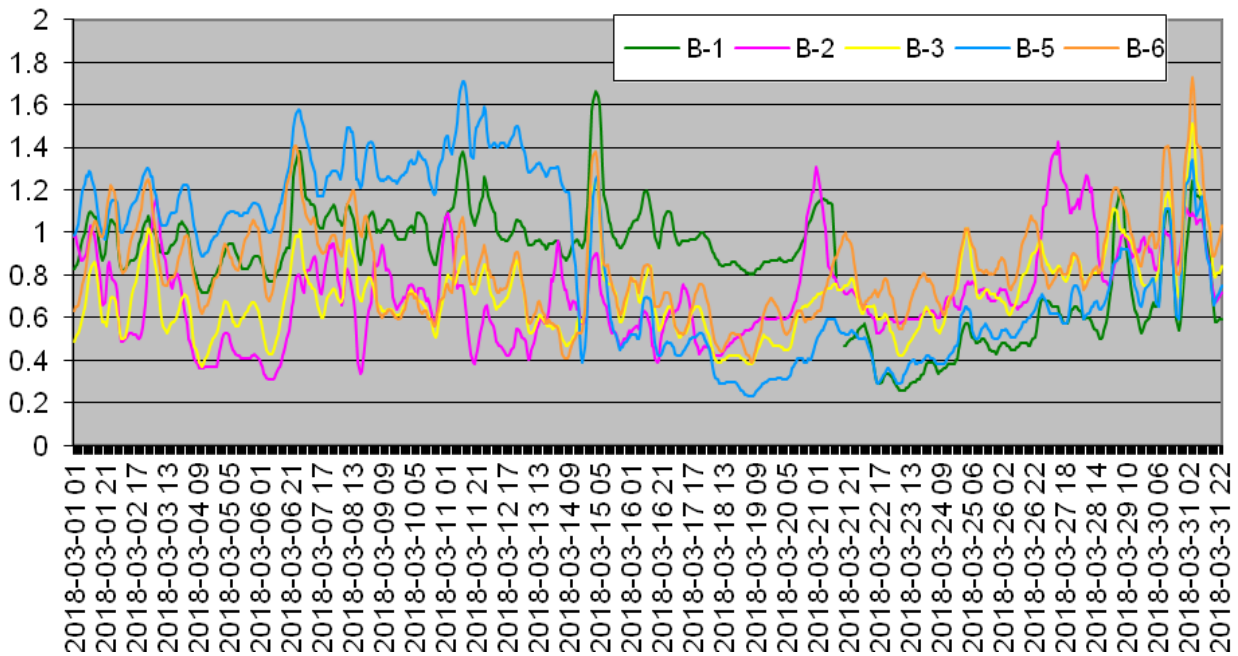
A. TABEL SINTEZĂ							
stație	poluant*	medie lunara* *	unitate masura	tip depasire (conform sheeturilor detaliate)	nr. depasiri in luna curenta***	nr.total depasiri de la inceputul anului****	captura lunară de date***** (%)
B1-Lacul Morii	SO2	7.40	(µg/m3)	VL ora si VL 24 ore	0	0	95.69
	NO2	36.04	(µg/m3)	VL ora	0	0	95.69
	PM10	30.82	(µg/m3)	VL 24 ore	6	17	90.32
	CO	0.61	(mg/m3)	medie 8 ore	0	0	94.44
	O3	56.37	(µg/m3)	medie 8 ore	0	0	99.73
	Benzen	1.27	ug/m3		0	0	99.33
B2-Titan	SO2	8.59	(µg/m3)	VL ora si VL 24 ore	0	0	95.96
	NO2	35.52	(µg/m3)	VL ora	0	0	95.96
	PM10	34.89	(µg/m3)	VL 24 ore	4	13	87.10
	CO	0.75	(mg/m3)	medie 8 ore	0	0	13.01
B3-Mihai Bravu	NO2	74.10	(µg/m3)	VL ora	0	0	96.10
	PM10	40.86	(µg/m3)	VL 24 ore	10	25	90.32
	CO	0.58	(mg/m3)	medie 8 ore	0	0	95.24
	Benzen	0.64	ug/m3		0	0	99.06
B4-Berceni	SO2	8.62	(µg/m3)	VL ora si VL 24 ore	0	0	95.96
	NO2	32.06	(µg/m3)	VL ora	0	0	95.96
	PM10	31.81	(µg/m3)	VL 24 ore	3	9	83.87
B5-Drumul Taberei	SO2	8.97	(µg/m3)	VL ora si VL 24 ore	0	0	96.10
	NO2	40.22	(µg/m3)	VL ora	0	2	96.10
	PM10	33.42	(µg/m3)	VL 24 ore	5	10	90.32
	CO	0.43	(mg/m3)	medie 8 ore	0	0	11.75
	O3	46.29	(µg/m3)	medie 8 ore	0	0	100.00
	Benzen	1.57	ug/m3		0	0	100.00
B6-Cercul Militar	NO2	67.97	(µg/m3)	VL ora	0	0	95.96
	PM10	35.86	(µg/m3)	VL 24 ore	6	16	80.65
	CO	0.84	(mg/m3)	medie 8 ore	0	0	94.54
	Benzen	1.72	ug/m3		0	0	47.78
B7-Magurele	SO2	6.99	(µg/m3)	VL ora si VL 24 ore	0	0	95.69
	NO2	27.13	(µg/m3)	VL ora	0	0	95.56
	PM10	22.86	(µg/m3)	VL 24 ore	0	9	20.89
	O3	58.80	(µg/m3)	medie 8 ore	0	0	96.37
B8-Balotesti	SO2	7.09	(µg/m3)	VL ora si VL 24 ore	0	0	95.83
	NO2	13.64	(µg/m3)	VL ora	0	0	95.56
	PM10	64.52	(µg/m3)	VL 24 ore	0	4	45.16
	O3	73.29	(µg/m3)	medie 8 ore	3	3	96.37
	Benzen	1.23	ug/m3		0	0	99.06

Grafice privind evoluția calității aerului în luna martie

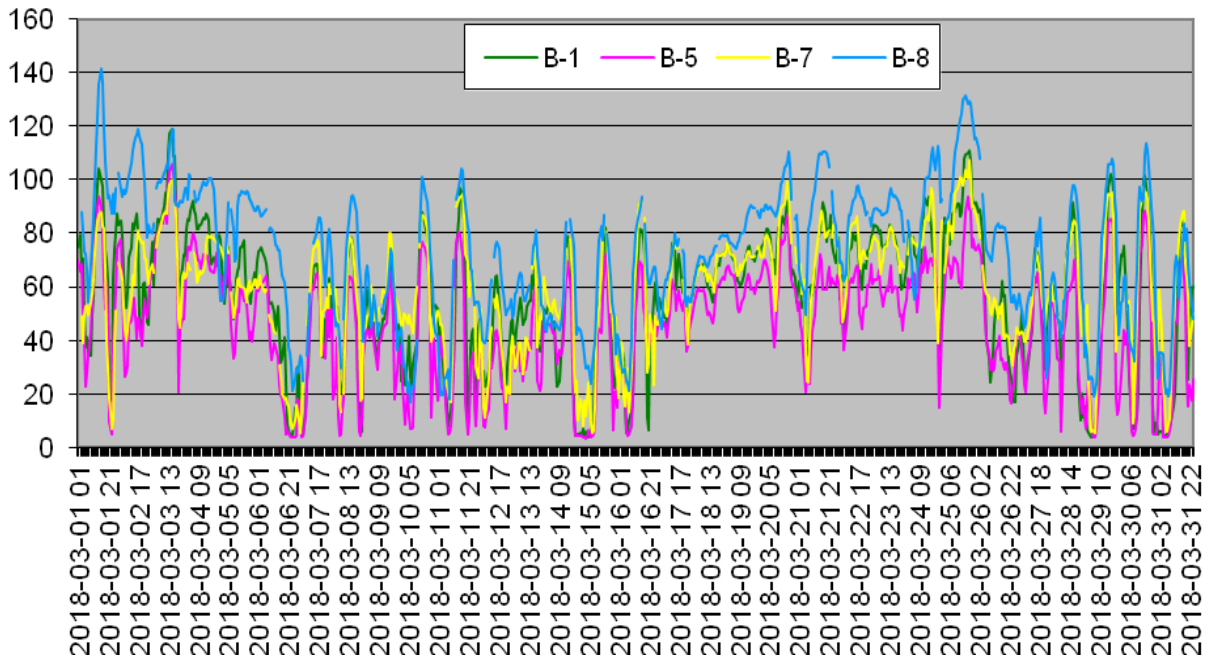
CO martie 2018 Valori orare Valoare [mg/m^3]



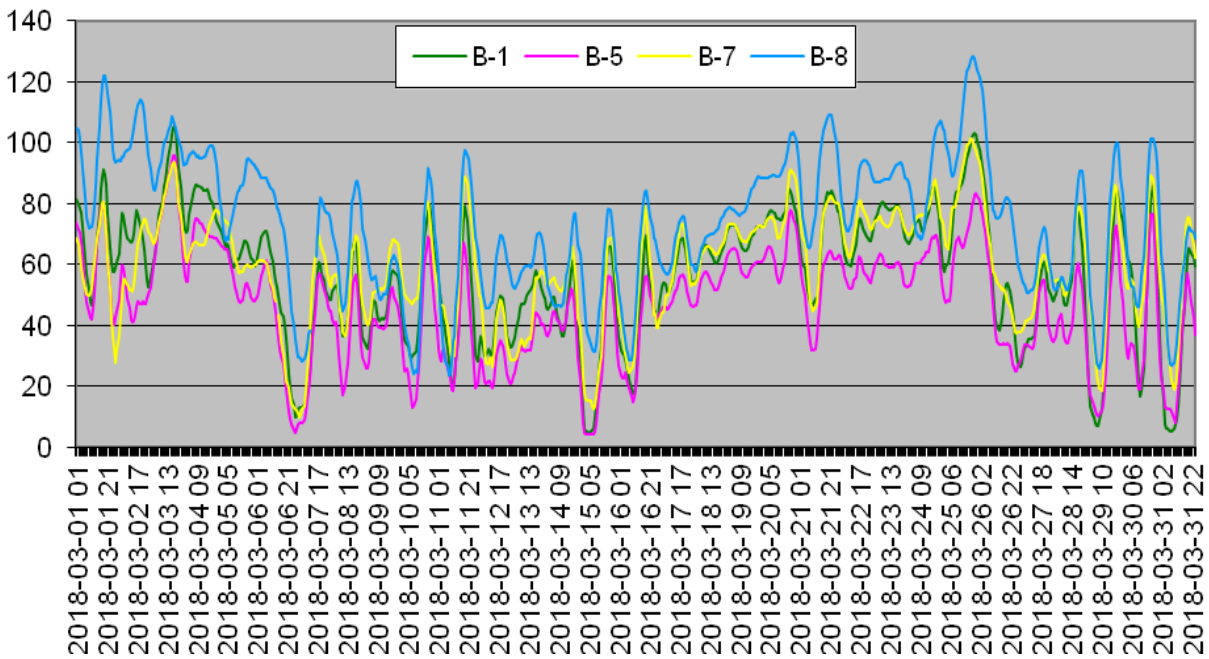
CO martie 2018 Media mobila orara Valoare [mg/m^3]



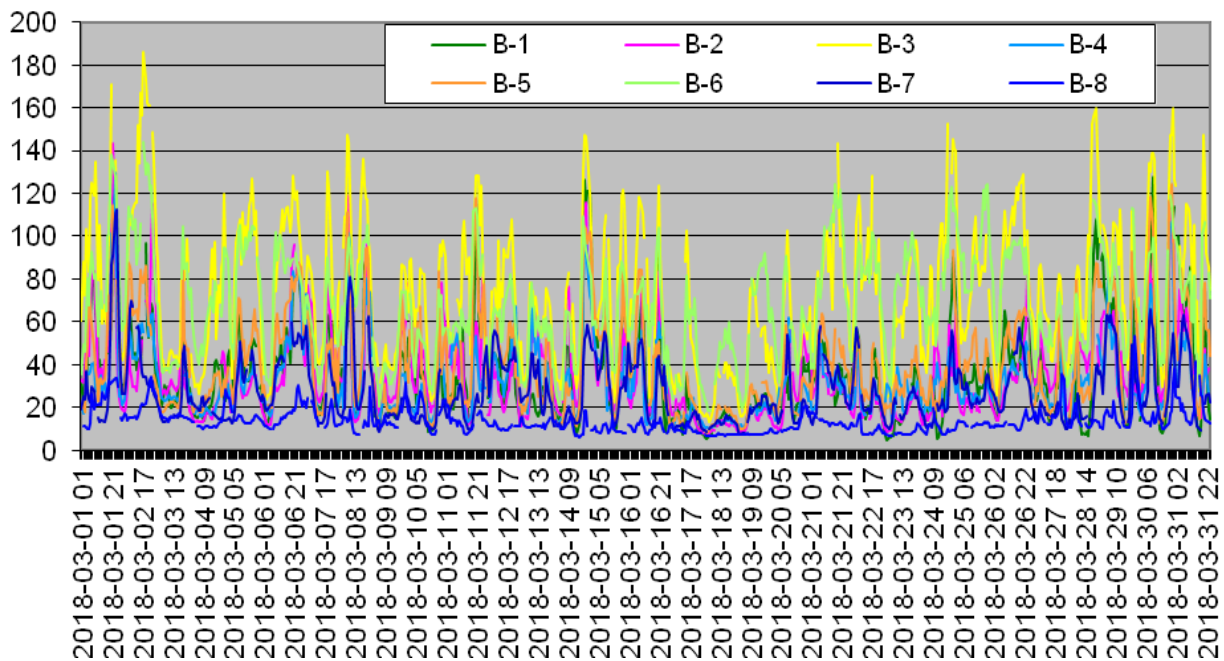
O3 martie 2018 Valori orare
Valoare [$\mu\text{g}/\text{m}^3$]



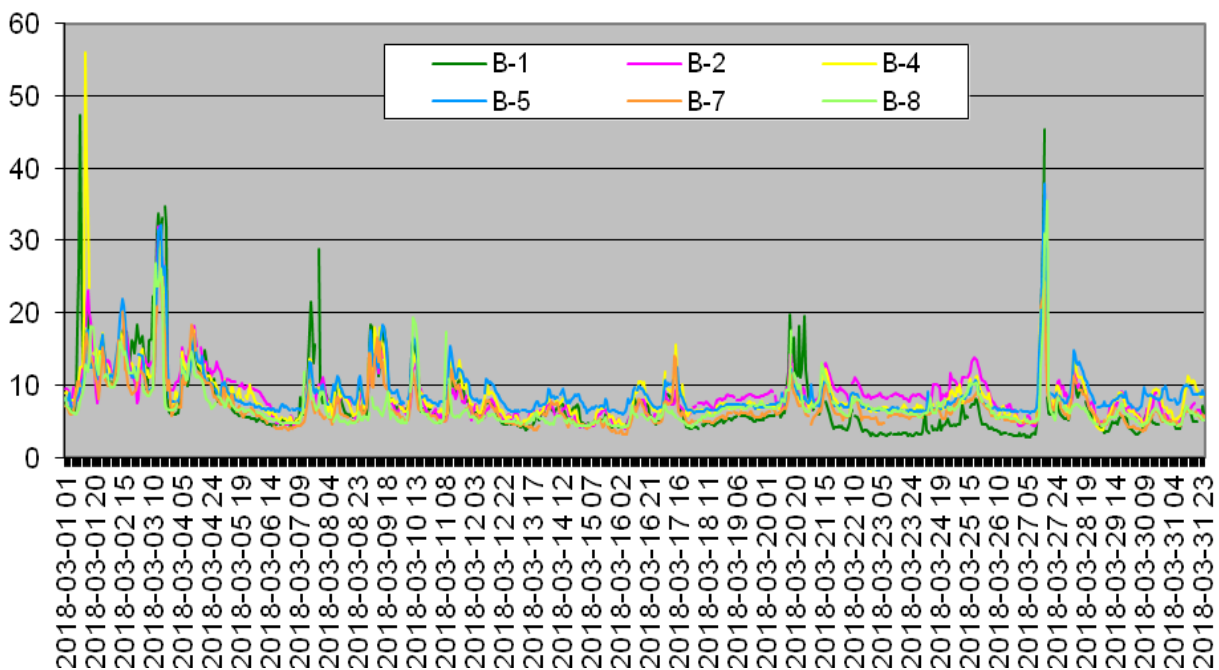
O3 martie 2018 Media mobila orara
Valoare [$\mu\text{g}/\text{m}^3$]



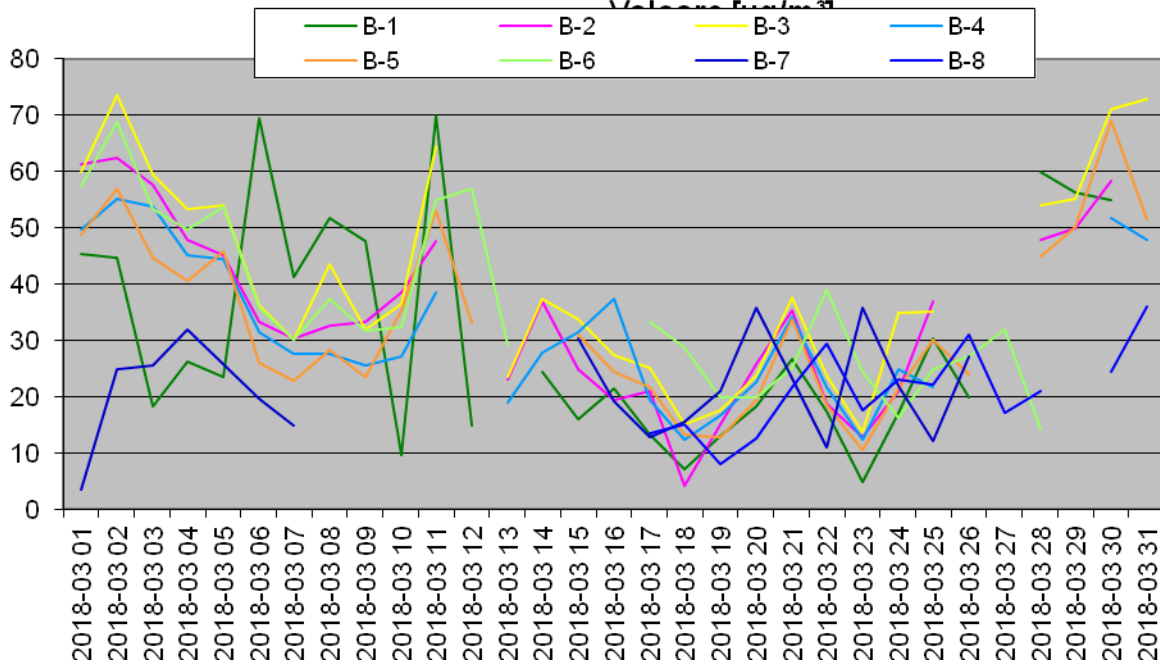
NO2 martie 2018 Valori orare
Valoare [$\mu\text{g}/\text{m}^3$]



SO2 martie 2018 Valori orare
Valoare [$\mu\text{g}/\text{m}^3$]



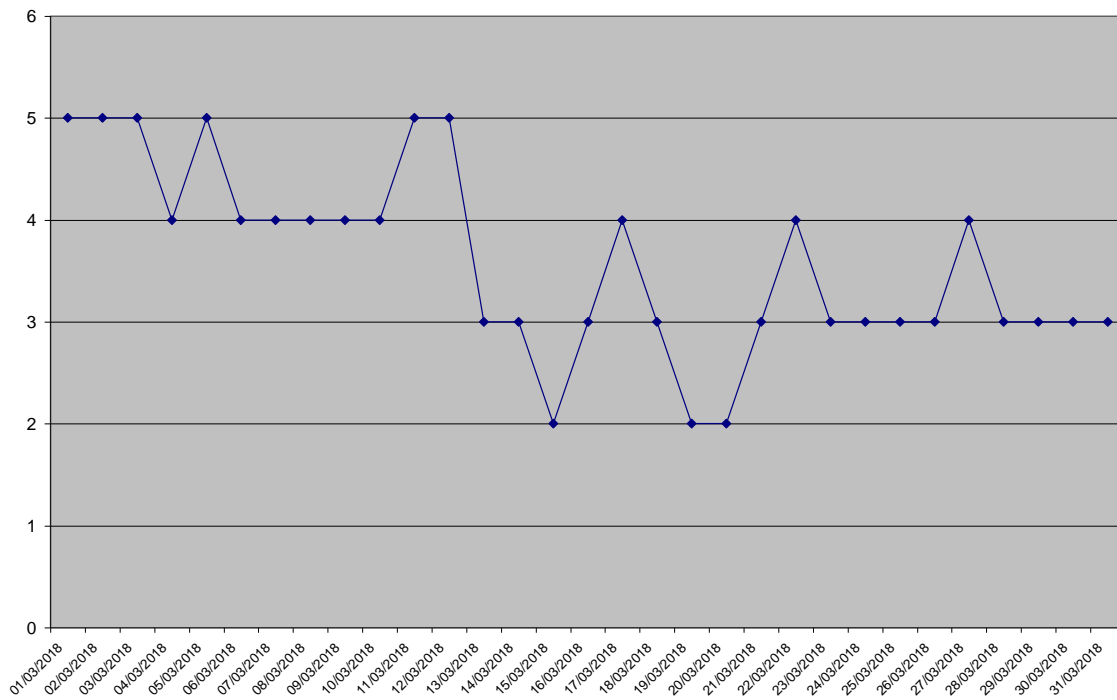
PM10 martie 2018 Valori zilnice



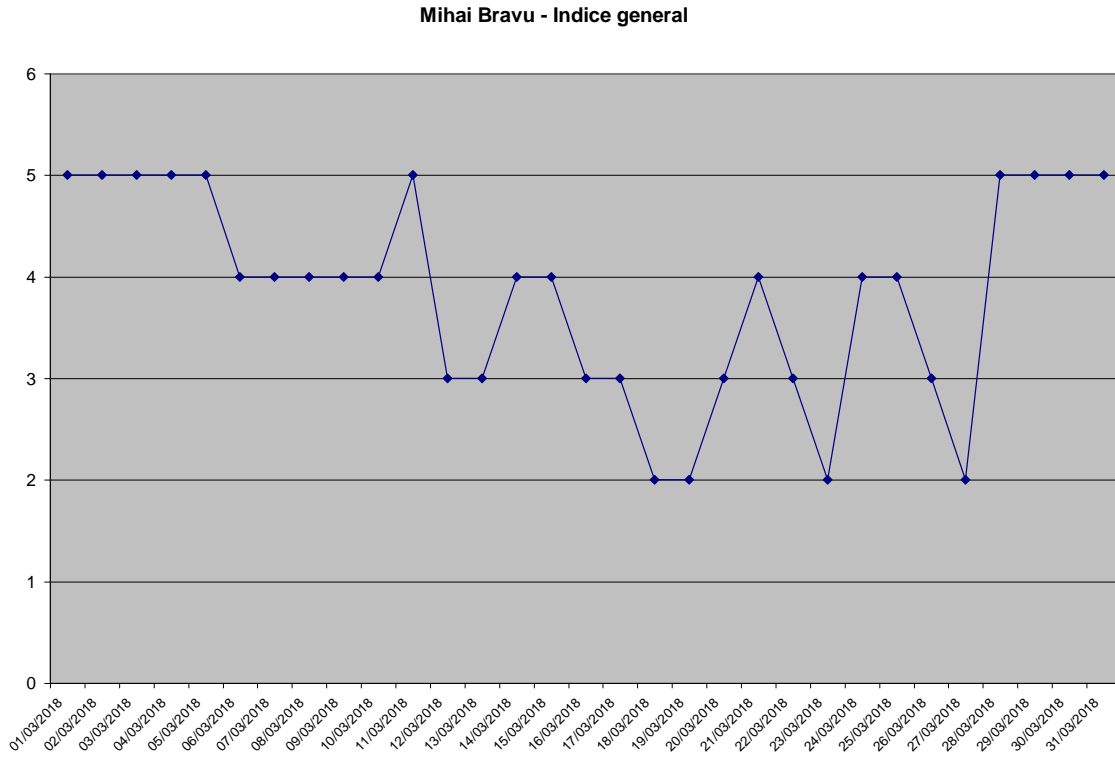
Evoluția indicelui general de calitatea aerului la stațiile din rețeaua locală de monitorizare:

- Stația **Cercul Militar**, stație trafic, adresa: Calea Victoriei nr. 32-34, sector 1

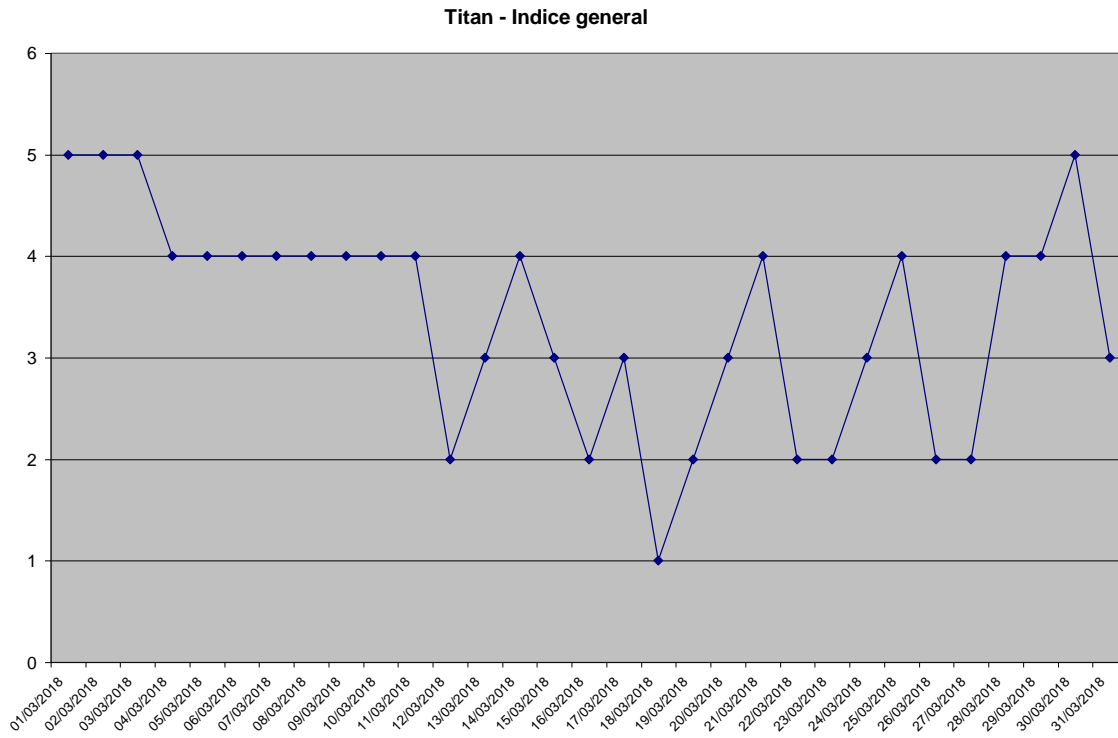
Cercul Militar - Indice general



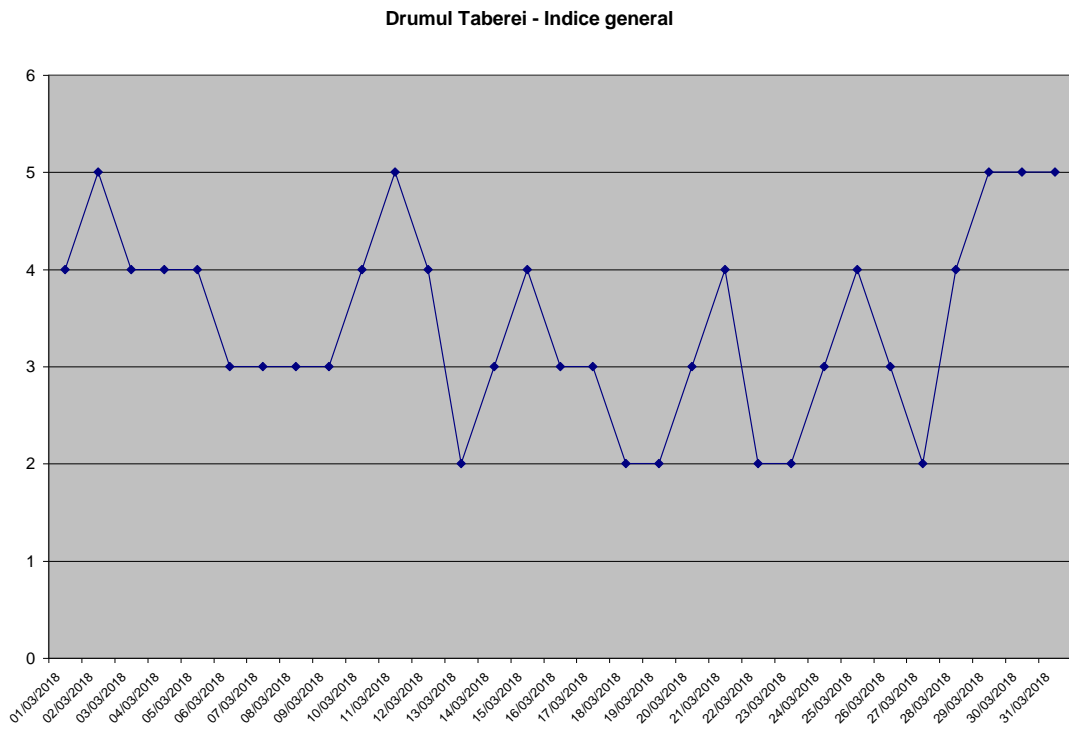
- Stația **Mihai Bravu**, stație trafic, adresa: șos. Mihai Bravu nr. 42-62, sector 3



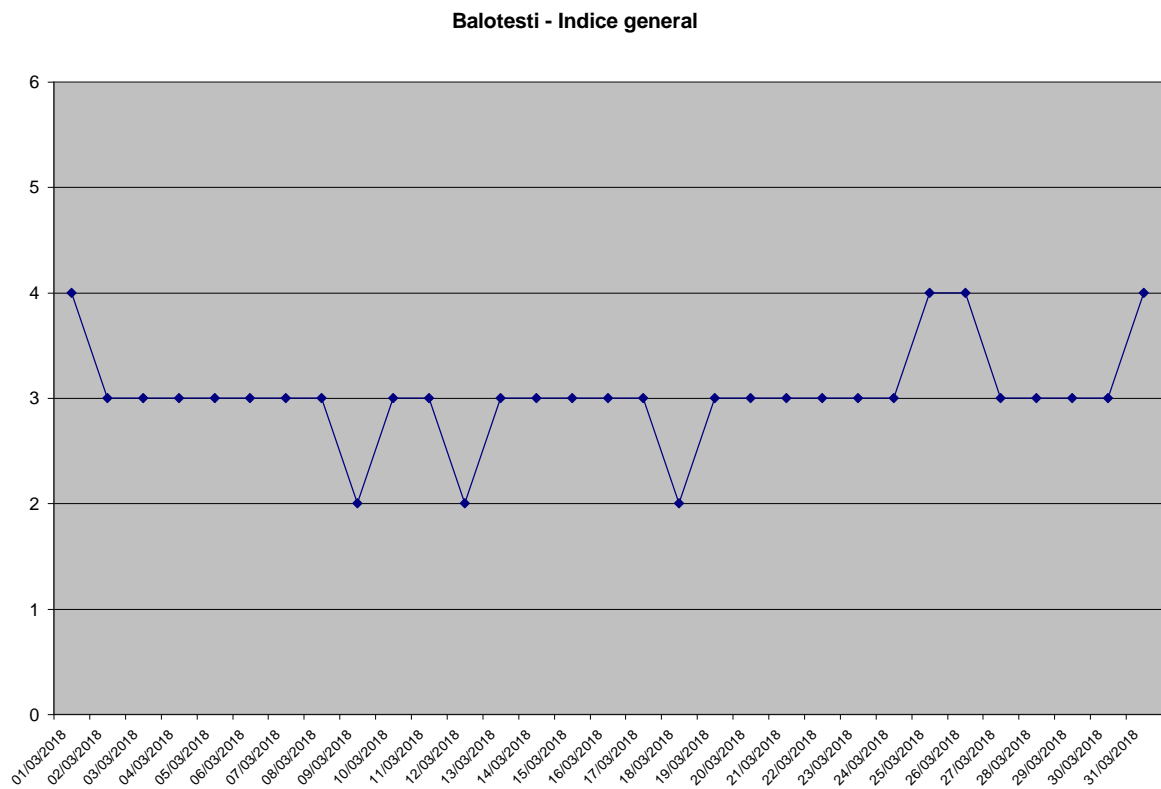
- Stația **Titan**, stație industrială, adresa: str. Rotundă nr. 4, sector 3



- Stația **Drumul Taberei**, stație industrială, adresa: în incinta Stației de Pompare Apa Nova - Str. Drumul Taberei Nr. 119, sect 6

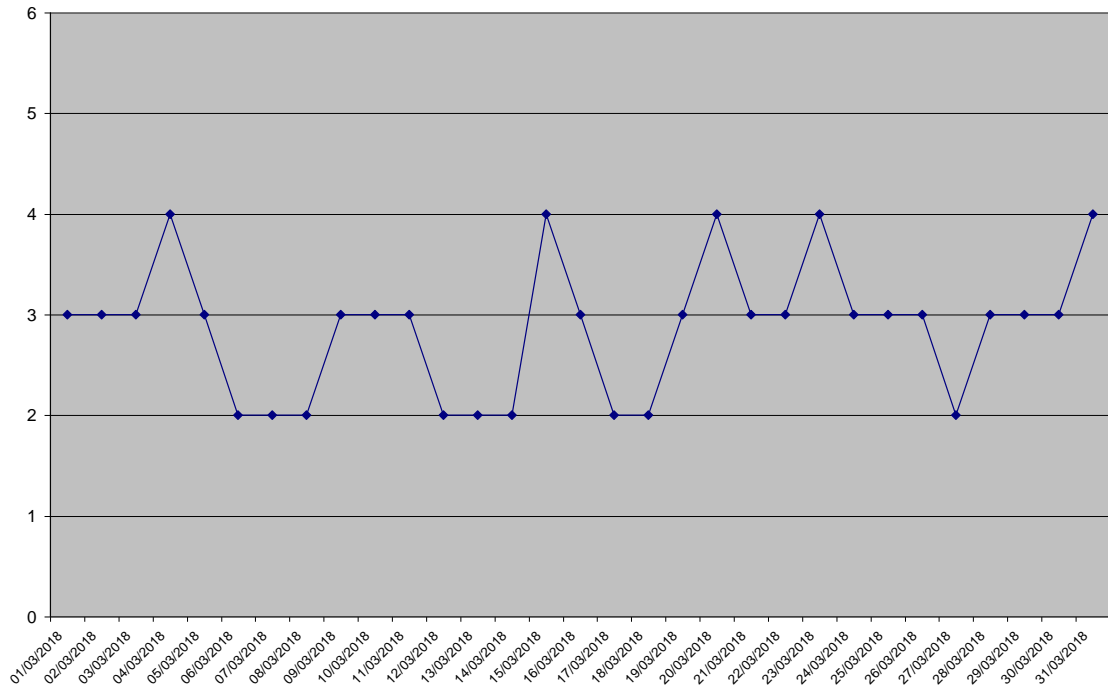


- Stația **Balotești**, stație fond regional, adresa: UM 01802- Balotești



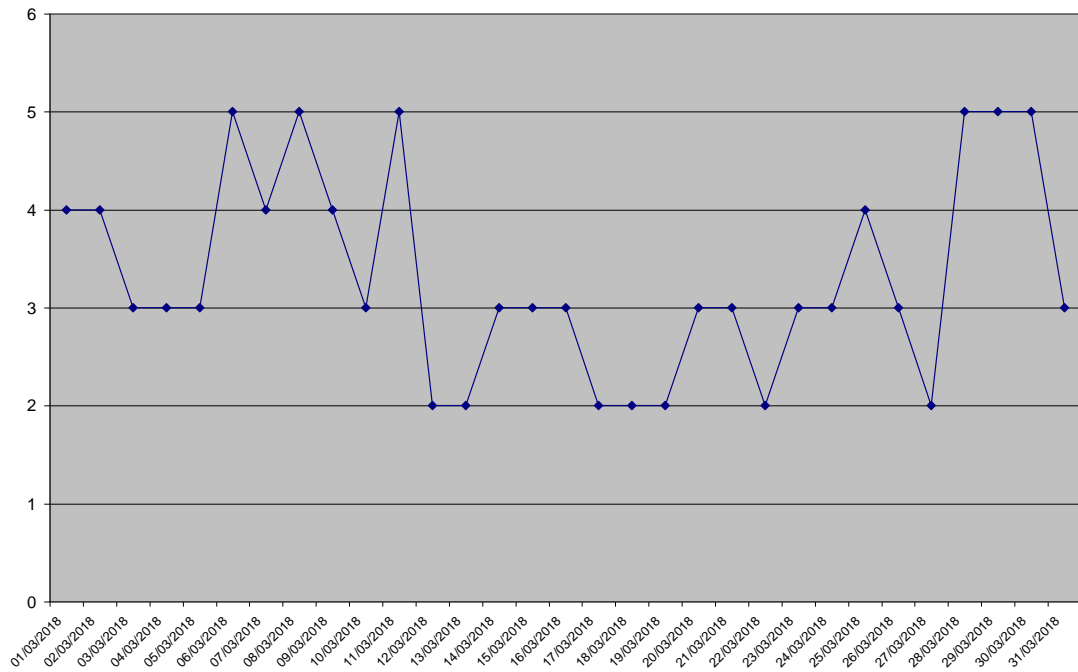
- Stația **Măgurele**, stație fond suburban, adresa: Comuna Magurele, str. Atomiștilor nr 407, jud. Ilfov

Magurele - Indice general



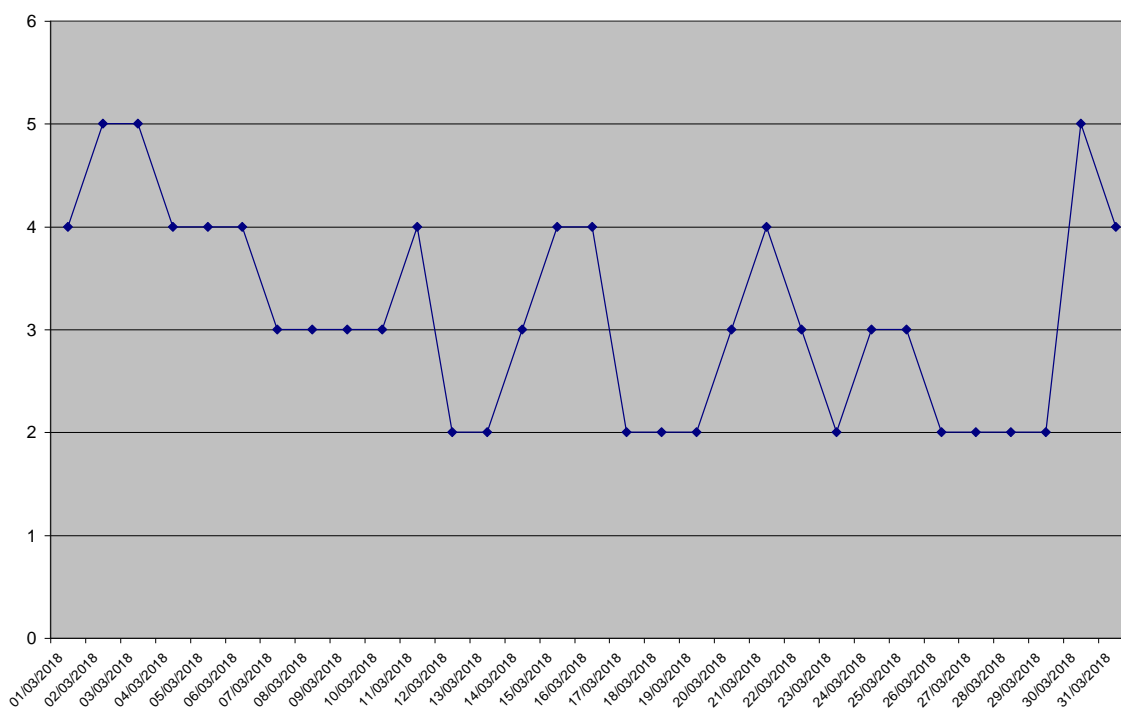
- Stația **Lacul Morii**, stație fond urban, adresa: Aleea lacul Morii nr. 1, sector 6

Lacul Morii - Indice general



- Stația **Berceni**, stație industrială, adresa: Spitalul Obregia, șos Berceni 10-12, sector 4

Berceni - Indice general



Datele sunt furnizate de stația/stațiile automate din Rețeaua Națională de Monitorizare a Calității Aerului.

Indice specific de calitatea aerului, pe scurt "indice specific", reprezintă un sistem de codificare a concentrațiilor înregistrate pentru fiecare dintre următorii poluanți monitorizați:

1. dioxid de sulf (SO₂)
2. dioxid de azot (NO₂)
3. ozon (O₃)
4. monoxid de carbon (CO)
5. pulberi în suspensie (PM₁₀)

Indicele general se stabilește pentru fiecare dintre stațiile automate din cadrul Rețelei Naționale de Monitorizare a Calității Aerului, ca fiind cel mai mare dintre indicii specifici corespunzători poluanților monitorizați.

Pentru a se putea calcula indicele general trebuie să fie disponibili cel puțin 3 indicii specifici corespunzători poluanților monitorizați. Indicele general și indicii specifici sunt reprezentați prin numere întregi cuprinse între 1 și 6, fiecare număr corespunzând unei culori (pe figură sunt reprezentate atât culorile cât și numerele asociate acestora).



**BULETIN DE CALITATE A APELOR DIN
BAZINUL HIDROGRAFIC ARGEȘ – VEDEA**

MARTIE 2018

**STAREA CALITĂȚII CORPURILOR DE APĂ DE SUPRAFAȚĂ ȘI SUBTERANE
MONITORIZATE, PÂNĂ LA FINELE LUNII MARTIE 2018**

Analizele fizico-chimice și biologice pentru urmărirea stării calității corpurilor de apă de suprafață și subterane se efectuează respectând frecvențele și indicatorii stabiliți în « Manualul de Operare » al Sistemului de Monitoring al Laboratorului SGA Ilfov- București, pentru anul 2018.

RÂURI:

Pe teritoriul Municipiului București s-au identificat două secțiuni plus cele două secțiuni de potabilizare existente pe teritoriul Jud. Giurgiu

- **4 secțiuni** de caracterizare a corpurilor de apă, în care se derulează următoarele programe:

- program de supraveghere – pentru 3 din cele 4 secțiuni
- program operațional extins – pentru una din cele 4 secțiuni
- programul P (potabilizare) – pentru cele 2 secțiuni de captare a apelor de suprafață pentru potabilizare, unde se monitorizează indicatorii din HG 100 / 2002 (Directiva 75/440/EEC); Aceste secțiuni sunt plasate în județul Giurgiu.
- program EIONET– pentru 2 din cele 4 secțiuni

LACURI :

Pe teritoriul Municipiului București s-a identificat

- **un lac** (cu 2 secțiuni de caracterizare a corpului de apă), în care se derulează următorul program :

- program de supraveghere – pentru cele 2 secțiuni;

APE SUBTERANE:

Pe teritoriul Municipiului București s-a identificat, delimitat și descrise trei corpuri de apă subterană (ROGWAG 03 , ROGWAG13).

- 9 foraje:

- program de supraveghere - 7 foraje;
- program operațional - 2 foraj

I. Stare ecologică/potențial ecologic a/al corpurilor de apă tip râu

Nr. crt.	Corp Apa	Sectiune de monitorizare	Stare ecologica /potențial ecologic a elementelor biologice	Stare ecologica/potențial ecologic a elementelor fizico- chimice generale	Stare ecologica/potențial ecologic poluanți specifici	Stare finala	Starea chimica
0	1	2	3	4	5	6	
1.	ARGES:SECTOR AVAL AC. FRONTALA OGREZENI - INTRARE AC. MIHAILESTI	- Arges - am. priza Crivina	Stare Ecologica Slaba	Stare Ecologica Moderata	Stare Ecologica Foarte buna	Stare Ecologica Slaba	Buna
2.	AG/DB (C, DESC-CRV-ROSU)	- Arges(Canal) - Amonte evac. Lacul Morii	Potențial Ecologic Maxim	Potențial Ecologic Bun	-	Potențial Ecologic Bun	-
3.	DAMBOVITA: AM. NOD HIDROTEHNIC BREZOAIIELE - AV. STATIA DE TRATARE ARCUDA	- Dambovita - Arcuda (pod Joita)	Potențial Ecologic Moderat	Potențial Ecologic Moderat	Potențial Ecologic Bun	Potențial Ecologic Moderat	Buna
4.	DAMBOVITA : AV. AC. LACUL MORII - AM. EVAC. APA NOVA (GLINA)	- Dambovita - Nod Hidrotehnic Popesti	Potențial Ecologic Moderat	Potențial Ecologic Moderat	-	Potențial Ecologic Moderat	-

Starea ecologică/potențialul ecologic caracterizate pe baza principiului celei mai defavorabile situații, au fost evaluate prin utilizarea sistemelor de clasificare conforme cu prevederile Directivei Cadru Apa (Metodologiei preliminară de evaluare globală a stării/potențialului ecologic al apelor de suprafață), luând în considerare :

- **Elementele biologice :**
 - *fitoplancton*
 - *fitobentos*
 - *macronevertebrate bentiche*
 - *fauna piscicola*
- **Elementele fizico-chimice generale suport :**
 - Condiții termice (temperatura apei)
 - Starea acidifierii (pH)
 - Salinitate (conductivitate)
 - Regimul de oxigen (oxigen dizolvat, CBO₅, CCO-Cr)
 - Nutrienți (N-NH₄, N-NO₂, N-NO₃, N_{total}, P-PO₄, P_{total})
- **Poluanții specifici** - alte substanțe identificate ca fiind evacuate în cantități importante în corpurile de apă (**Zn, Cu, As, Cr, toluen, acenaften, xilen, fenoli, PCB**).

I. Stare ecologică/potențial ecologic a/al corpurilor de apă tip lac

Conform metodologiei preliminară de evaluare globală a stării/potențialului ecologic a/al apelor de suprafață, evaluarea calității corpurilor de apă tip lac se realizează în baza analizelor fizico-chimice, biologice, poluanți specifici, efectuate la sfârșitul lunii *martie 2018*, pentru corpurile de apă de suprafață tip lac de pe raza Municipiului București, nu s-au efectuat analize, calitatea este cea de la ultima evaluare.

II. Evaluarea stării chimice a apelor subterane:

Evaluarea stării chimice a apelor subterane se realizează conform Metodologiei preliminară de evaluare a stării chimice a apelor subterane, elaborată de INHGA, luând în considerare prevederile H.G. 53/2009 și Ord.621/2014.

În luna *martie 2018*, pentru corpurile de apă subterană de pe raza Municipiului București, nu s-au efectuat analize.

III. Poluări Accidentale:

În luna *martie 2018*, pe raza Municipiului București, nu s-au înregistrat poluări accidentale.

DEȘEURI
RAPORTARE LUNARĂ PRIVIND CANTITATEA DE DEȘEURI GENERATE, COLECTATE /
VALORIFICATE / ELIMINATE LUNA MARTIE 2018

ARPM	Denumire material	STOC/(t) la 01.03.2018	Cantitate/tona			STOC/(t) la 31.03.2018
			colectata	valorificata	eliminata	
BUCUREȘTI	1.Deseuri municipale	0.000	0.000		0.000	0.000
	2.Sticla	10790.901	819.324	811.990		10798.235
	3.PET	2218.549	30.374	25.663		2223.260
	4.PE	23638.471	1557.317	1557.853		23637.935
	5.Hartie/ carton	7022.168	2114.770	2105.431		7031.507
	6.uleiuri uzate	4086.105	11.991	13.217		4084.879
	7.PCB/ PCT	0.000	0.000	0.000		0.000
	8.acumulatori auto	2688.196	24.507	27.140		2685.563
	9.anvelope uzate	52774.894	10.340	0.300		52784.934
	10.des. lemnoase	2261.302	142.803	110.926		2293.179
	11.rumegus	1610.247	0.008	0.000		1610.255
	12.Deseuri spitalicesti	0.000	62.355		62.355	0.000

RADIOACTIVITATE

Stația de Radioactivitate a mediului București supraveghează radioactivitatea factorilor de mediu printr-un program de măsurări beta globale pentru toți factorii de mediu considerați (aerosoli atmosferici, depuneri atmosferice, apă brută). Regulamentul de organizare și funcționare al Rețelei Naționale de Supraveghere a Radioactivității Mediului (RNSRM) stabilește pentru factorii de mediu aer, apă, sol și vegetație următoarele:

- fluxul de date
- notificarea
- programul standard de supraveghere
- procedurile pentru situații de urgență
- limitele de atenționare, avertizare și alarmare.

În luna martie valorile imediate pentru aerosolii atmosferici variază între 0,3 și 3,3 Bq/m³, pentru depuneri atmosferice între 0,3 și 6,7 Bq/mp/zi, pentru ape brute între 117,5 și 392 Bq/m³.

Nu s-au înregistrat creșteri ale fondului natural, valorile măsurate încadrându-se în valorile limită prevăzute de legislația în vigoare.

Director Executiv

Dr. Ing. Simona Mihaela ALDEA

Șef Serv. Monitorizare

ing. Gabriel CIUIU

Întocmit

Cons. superior Mihaela Simona Isac